

RAPPORTO SULLA SOSTENIBILITÀ

2022



PREMESSA

Gentili signore, egregi signori,

l'azione sostenibile non è un'attività una tantum né un'attività con un orizzonte temporale definito. Si tratta piuttosto di un processo che muta continuamente per adattarsi alle circostanze del momento. Repower produce e distribuisce energia sostenibile da oltre cento anni: la sostenibilità è nel nostro DNA. Ma siamo consapevoli che questo non è sufficiente. Vogliamo che la sostenibilità diventi parte del nostro quotidiano e possa crescere ulteriormente nella nostra cultura aziendale. Per Repower la sostenibilità non è un obbligo, bensì un'opportunità. Nell'interesse della sostenibilità possiamo sviluppare nuovi prodotti e offrirli sul mercato. Possiamo aumentare la quota della produzione di energia rinnovabile e sostenibile realizzando nuove centrali solari ed eoliche con Repower Renewable in Italia e portando avanti progetti idroelettrici in Svizzera. Possiamo rafforzare la digitalizzazione con contatori elettrici intelligenti e contribuire così a ottimizzare il consumo di energia elettrica. Le opportunità che la sostenibilità offre a Repower sono molteplici e noi siamo disposti a contribuire per costruire un futuro comune e sostenibile.

Repower è pronta ad affrontare le sfide connesse a una corporate governance sostenibile e a cogliere tutte le opportunità che si presenteranno in questo contesto. Siamo convinti di essere sulla buona strada e continueremo a crescere e a migliorare.

Vogliamo rendere trasparente questo sviluppo nel nostro rapporto sulla sostenibilità e in tal modo garantire che anche in futuro continueremo a intraprendere azioni positive nell'interesse dell'azienda e della società in senso lato.



M. Krüsi

Dr. Monika Krüsi

Presidente del Consiglio
d'Amministrazione



R. Leuenberger

Roland Leuenberger

CEO

INDICE

Premessa	2
Introduzione	4
Transizione energetica	5
Creazione di valore economico e finanziario	8
Governance e società	9
Sicurezza e salute dei dipendenti	12
Gestione delle risorse umane, formazione e istruzione	14
Promozione delle comunità locali	16
Innovazione e trasformazione digitale	19
Progettazione dei prodotti e gestione del ciclo di vita	22
Impatto ecologico	24
Impronta ecologica dell'organizzazione	26
Consulenza ai clienti in materia di sostenibilità	28
Indice dei contenuti GRI	30
Appendice	40

INTRODUZIONE

Repower è consapevole della propria responsabilità economica, ecologica e sociale e si impegna ad agire in modo sostenibile nel lungo periodo. Per questo motivo, sosteniamo gli obiettivi di sviluppo sostenibile (OSS) definiti dalle Nazioni Unite e abbiamo scelto fra questi tre obiettivi prioritari per contribuire all'attuazione dell'Agenda 2030 delle Nazioni Unite per lo sviluppo sostenibile, che sono: «energia pulita e accessibile» (OSS 7), «lavoro dignitoso e crescita economica» (OSS 8) e «agire per il clima» (OSS 13).

Inoltre, nel 2021 Repower ha condotto un'analisi di materialità in collaborazione con enti esterni e nell'ambito di diversi workshop. Gli undici temi materiali per Repower sono stati identificati attraverso un approccio proxy con i dipendenti di Repower Svizzera e Repower Italia. I dipendenti

coinvolti nel processo vantano un'esperienza pluriennale con i vari gruppi di interesse e, grazie a progetti comuni e scambi regolari, hanno acquisito conoscenze approfondite delle esigenze dei rispettivi gruppi di stakeholder. I gruppi di interesse che sono stati coinvolti nella determinazione dell'impatto e dei temi materiali includono clienti, azionisti, partner commerciali, dipendenti, autorità e la popolazione, nonché banche e investitori. Per Repower Italia è stata considerata come uno degli stakeholder rilevanti anche la rete di vendita.

Il rapporto sulla sostenibilità 2022 viene redatto con riferimento agli standard della Global Reporting Initiative (GRI). L'attenzione si concentra sugli undici temi materiali elencati di seguito.



Il nostro contributo

Repower contribuisce attivamente alla transizione energetica e alla sicurezza dell'approvvigionamento in entrambi i Paesi con la produzione di energia rinnovabile al 100% in Svizzera e il potenziamento degli impianti di produzione di energia rinnovabile in Italia e con la centrale a ciclo combinato gas-vapore di Teverola.

Temi materiali

- Transizione energetica



Il nostro contributo

Repower garantisce l'esistenza e l'ulteriore sviluppo dell'azienda, nonché la creazione di valore aggiunto finanziario, attraverso una gestione sana e prudente. Repower genera indirettamente crescita economica anche nelle regioni in cui opera mediante commesse presso terzi. Repower crea posti di lavoro sicuri e buone condizioni di lavoro e attribuisce grande importanza alla tutela della salute e della sicurezza sul lavoro.

Temi materiali

- Creazione di valore economico e finanziario
- Governance e società
- Sicurezza e salute dei dipendenti
- Gestione delle risorse umane, formazione e istruzione
- Promozione delle comunità locali



Il nostro contributo

Repower Svizzera produce energia elettrica che proviene al 100% da fonti rinnovabili. Repower Italia intende aumentare anche in futuro la quota di energie rinnovabili. In questo modo, Repower contribuisce a ridurre le emissioni di gas a effetto serra.

Repower sensibilizza i propri clienti e partner commerciali in materia di protezione del clima e dell'ambiente con diverse offerte.

Temi materiali

- Innovazione e trasformazione digitale
- Progettazione dei prodotti e gestione del ciclo di vita
- Impatto ecologico
- Impronta ecologica dell'organizzazione
- Consulenza ai clienti in materia di sostenibilità



Repower promuove attivamente la transizione energetica in Italia e in Svizzera. Le energie rinnovabili, in particolare l'energia idroelettrica, sono una delle competenze chiave di Repower. In Svizzera Repower produce già esclusivamente energia rinnovabile. In Repower Italia la quantità di energia rinnovabile sarà incrementata principalmente attraverso l'ampliamento e l'efficientamento degli impianti produttivi nei settori fotovoltaico ed eolico.

Impatto

Oltre ad effetti prevalentemente positivi ottenuti grazie alla transizione energetica, vi sono anche impatti negativi. La costruzione di nuove centrali elettriche o l'aumento della capacità delle centrali elettriche esistenti possono, ad esempio, avere ripercussioni negative sull'ambiente e sul paesaggio nelle immediate vicinanze dei siti produttivi o lungo il percorso dei fiumi (cfr. pag. 24, Impatto ecologico).

Direttive e obblighi

Se da un lato il 100 % della produzione di energia elettrica di Repower Svizzera proviene già da fonti rinnovabili, anche Repower Italia persegue l'obiettivo di ampliare la propria quota di energie rinnovabili in linea con la politica di transizione energetica, con la strategia di crescita e con le esigenze dei clienti. L'obiettivo è quello di posizionare il marchio Repower in modo tale da esprimere in modo chiaro l'importanza della sostenibilità per la nostra azienda.

Provvedimenti

In Svizzera, Repower produce la maggior parte della propria elettricità da energia idroelettrica. Le centrali idroelettriche esistenti vengono sottoposte a regolare manutenzione e parzialmente modernizzate. Il rinnovo della centrale idroelettrica di Robbia aumenterà ulteriormente la capacità produttiva (cfr. pag. 7). Inoltre, l'obiettivo è quello di costruire nuove centrali idroelettriche (Centrale Chlus e Centrale con sistema di pompaggio Lagobianco). In Svizzera, gli impianti fotovoltaici propri vengono ulteriormente ampliati. Nel 2022 Repower Svizzera ha messo in servizio impianti fotovoltaici con una potenza complessiva di circa 350 kWp. Nel bacino d'utenza di Repower sono stati installati complessivamente 356 nuovi impianti fotovoltaici nel 2022. Nei prossimi anni Repower Svizzera intende realizzare importanti progetti fotovoltaici nella regione alpina.

Nell'area di distribuzione di Repower in Svizzera prose-

guono i preparativi per il rollout dei nuovi smart meter con il prodotto SMARTPOWER (cfr. pag. 19, Innovazione e trasformazione digitale). I contatori intelligenti possono contribuire alla transizione energetica in molti modi. I clienti possono ad esempio ottimizzare le proprie abitudini di consumo tramite un portale clienti digitale e le informazioni in tempo reale sul carico di rete possono essere utilizzate per pianificare un'espansione efficiente della rete.

Per quanto riguarda la produzione di energia, Repower Italia ha portato avanti con Repower Renewable un graduale ampliamento del proprio portafoglio di impianti di produzione di energia rinnovabile, migliorando al contempo l'efficienza delle centrali esistenti (cfr. box). Alla fine del 2022 Repower Renewable contava complessivamente otto parchi eolici, 21 impianti solari e due piccole centrali idroelettriche con una capacità produttiva complessiva di 100 MW. Nel 2022 Repower Italia ha inoltre stretto una partnership con una società terza per offrire l'installazione e la manutenzione di impianti fotovoltaici.

Repower Italia contribuisce attivamente alla transizione energetica con lo sviluppo di prodotti come GIOTTO e SYMBIOSIS per la ricarica dei veicoli elettrici. Repower Italia organizza eventi dedicati al tema della mobilità sostenibile, produce e pubblica regolarmente un podcast sui temi dell'energia e pubblica ogni anno un White Paper sul tema della mobilità elettrica.



Avviato il progetto di re-blading

Il progetto di re-blading degli aerogeneratori del parco eolico di Lucera in Italia prevede la sostituzione delle pale originali con nuove pale di concezione innovativa sia nei materiali che nella forma aerodinamica. Questo consente un miglioramento in termini di performance e quindi di producibilità. La fase di test per quattro turbine eoliche è stata completata con successo nel 2022. La sostituzione delle pale del rotore per le restanti nove turbine è iniziata nel 2022 e sarà completata nel 2023. Con questo progetto di re-blading, Repower auspica un aumento della produzione del parco eolico di Lucera di circa il 15 %.



Misurazione dell'efficacia

L'efficacia dei provvedimenti è monitorata attraverso la gestione integrata dei processi, dall'ideazione di un progetto alla valutazione dell'impatto e della sostenibilità finanziaria, dall'iter autorizzativo fino alla fase di costruzione dell'impianto, ed è analizzata con l'ausilio di KPI (Key Performance Indicator) corrispondenti. Repower monitora la crescita della produzione delle energie rinnovabili e la diffusione di strumenti di ricarica mediante KPI specifici.

Coinvolgimento dei gruppi di interesse

In caso di un nuovo progetto o di innovazioni che influiranno sull'assetto paesaggistico o sull'infrastruttura locale, Repower coinvolge gli stakeholder fin dalle fasi iniziali del progetto. In occasione di eventi informativi nelle regioni, viene raccolto il feedback dei gruppi di interesse, che, se possibile, sarà integrato attivamente nel processo di sviluppo.

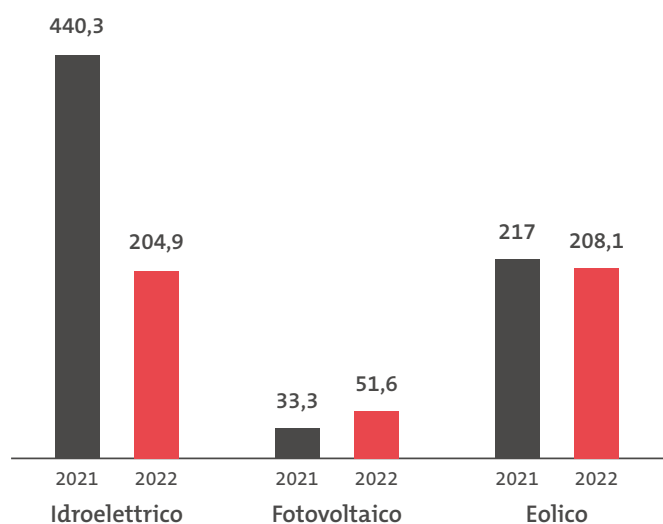
Progressi nell'esercizio finanziario 2022

Quota di energia prodotta da fonti rinnovabili

Repower Svizzera produce il 100% di energia da fonti rinnovabili. In Italia questa quota ammonta al 18,5%. A livello di Gruppo, il 35,1% dell'energia elettrica prodotta proviene da fonti rinnovabili.

Rispetto all'anno precedente sono stati prodotti complessivamente 235,4 GWh in meno di energia elettrica rinnovabile da fonte idroelettrica e 18,3 GWh in più di energia elettrica da impianti fotovoltaici. Le ragioni del mercato calo di produzione idroelettrica sono le deboli precipitazioni, la revisione della Centrale elettrica di Campocolongo e il rinnovo generale della centrale di Robbia. Repower ha inoltre partecipato con successo all'asta per l'acquisto

di una riserva idroelettrica in Svizzera per contribuire alla sicurezza dell'approvvigionamento elettrico nell'inverno 2022/2023. Per quanto riguarda l'energia eolica, sono stati prodotti 8,9 GWh in meno di elettricità rispetto all'anno precedente.



Produzione di energia rinnovabile in GWh

Incremento dei punti di ricarica per veicoli elettrici

Nel 2022 sono stati venduti in Italia 1.041 nuove infrastrutture di ricarica. Repower Italia ha così attivato una rete di ricarica con copertura nazionale con quasi 4.500 punti di ricarica, che corrisponde a una crescita del 30%. In Svizzera la rete di ricarica PLUG'N ROLL è cresciuta del 62%.



TRANSIZIONE ENERGETICA

RINNOVO DELLA CENTRALE IDROELETTRICA DI ROBBIA

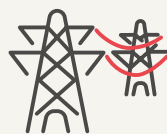
Repower è il più grande e anche uno dei più antichi fornitori di energia del Cantone dei Grigioni, dove ha origine oltre un quinto della produzione elvetica di elettricità da forza idrica. Garantire la sicurezza dell'approvvigionamento con elettricità rinnovabile fa quindi in qualche modo parte del DNA dell'azienda. In questo contesto, è particolarmente importante il potenziamento delle centrali elettriche esistenti e garantire la loro redditività nel lungo periodo.

Chiunque costruisca e gestisca centrali idroelettriche deve essere lungimirante. Mentre di solito gli investitori finanziari hanno un orizzonte d'investimento di tre o quattro anni, i fornitori di energia si impegnano a costruire centrali idroelettriche quasi per l'eternità. Le aziende elettriche pensano in termini di epoche, e in Valposchiavo Repower ne sta inaugurando una nuova. La Centrale idroelettrica di Robbia, nei pressi della sede centrale di Repower a Poschiavo, verrà completamente rinnovata con un investimento lordo di circa 125 milioni di franchi. Negli anni dal 2020 al 2024 sarà stato rinnovato circa il 90% dell'intero impianto. Si tratta del più grande investimento in misure di ristrutturazione nella storia di Repower. Il progetto rafforzerà l'approvvigionamento energetico affidabile per le generazioni future con energia idroelettrica nazionale rinnovabile al 100%.

Grazie ai lavori di rinnovo l'impianto di Robbia produrrà annualmente circa 120 GWh, approssimativamente il 10% in più rispetto ad oggi; energia elettrica sufficiente per 24.000 utenze domestiche svizzere di medie dimensioni. Il CEO di Repower Roland Leuenberger: «Siamo lieti di poter fornire un contributo al futuro delle rinnovabili per le prossime generazioni grazie al rinnovo totale di

Robbia». Gli investimenti garantiscono inoltre posti di lavoro qualificati in Valposchiavo e rivestono una grande importanza economica per l'intero Cantone dei Grigioni».

Nella Centrale di Robbia saranno sostituiti tutti i gruppi macchine esistenti. È prevista contemporaneamente anche l'ottimizzazione del sistema di adduzione, che comprende la minimizzazione delle perdite idrauliche e l'ottimizzazione dell'utilizzo delle acque. Sarà così ampliato il volume del bacino di Puntalta, mentre i due tubi della condotta forzata Balbalera saranno sostituiti da un'unica condotta forzata più grande. Inoltre, con il progetto saranno attuate anche le nuove disposizioni circa i deflussi residuali, che daranno un importante contributo all'ecosistema dei corsi d'acqua. Informazioni dettagliate sul progetto sono disponibili [qui](#).



Futura produzione di energia elettrica nella centrale elettrica di Robbia
120 GWh



La Centrale di Robbia, completamente rinnovata, fornirà energia elettrica per
24.000
Utenze domestiche svizzere



CREAZIONE DI VALORE ECONOMICO E FINANZIARIO



Per Repower il successo economico a lungo termine e la propria redditività sono fondamentali. Repower si assume la responsabilità di impegnarsi per uno sviluppo economico, per sé e per i suoi stakeholder, che sia sostenibile non solo dal punto di vista finanziario, ma anche sociale e ambientale.

Impatto

La produzione di energia, che contribuisce in modo significativo al valore aggiunto economico di Repower, ha diverse conseguenze sull'ambiente (cfr. 24, Impatto ecologico). Con 442 dipendenti in Svizzera, di cui 431 nei Grigioni e 187 in Italia, Repower è uno dei principali datori di lavoro e attori nei mercati energetici di entrambi i Paesi. Delle attività commerciali di Repower beneficiano società terze regionali e locali in Svizzera e in Italia che intrattengono relazioni commerciali con Repower. Il gettito fiscale e i canoni d'acqua realizzati in Svizzera avvantaggiano principalmente i comuni e il Cantone dei Grigioni. Gli effetti descritti derivano tutti dalle attività commerciali proprie del Gruppo Repower.

Direttive e obblighi

Il Gruppo Repower ha definito un orientamento strategico su come l'azienda si dovrà sviluppare nei prossimi anni. Il Gruppo Repower aderisce alle basi giuridiche, al Codice di comportamento e alla direttiva interna sulla compliance. Quest'ultima contiene, tra l'altro, disposizioni sulla corretta condotta sul mercato, sulla prevenzione dei conflitti di interesse, sulla protezione dei dati e sulla correttezza della contabilità.

Provvedimenti

Per garantire un successo economico a lungo termine, il Gruppo Repower sta effettuando investimenti mirati in impianti di produzione da fonti rinnovabili e di rete esistenti e nuovi in Svizzera e in Italia.

Il Gruppo Repower dispone di un proprio sistema di gestione dei rischi ed effettua continuamente valutazioni dei rischi per identificare possibili rischi per il portafoglio di trading. Gli effetti negativi vengono analizzati sistematicamente e, all'occorrenza, vengono definite e attuate misure correttive adeguate.

Misurazione dell'efficacia

L'efficacia delle misure adottate nel settore della creazione di valore economico e finanziario è misurata con l'ausilio di vari KPI adattati al relativo campo di attività, che vengono comunicati mensilmente alla Direzione e trimestralmente al Consiglio d'Amministrazione nell'ambito del processo di rendicontazione finanziaria.

Coinvolgimento dei gruppi di interesse

Il Gruppo Repower cerca il contatto diretto con i vari gruppi di interesse e si impegna a identificare eventuali punti critici e a trovare soluzioni.

Progressi nell'esercizio 2022

Valore economico direttamente generato e distribuito

La seguente tabella fornisce una panoramica sul valore economico generato negli anni 2021 e 2022:

in migliaia di franchi	2021	2022
Totale ricavi (valore economico generato)	3.254.855	4.745.089
Risultato netto dell'esercizio	47.093	45.992
-dividendo	-22.779	-34.452
Valore economico generato - valore distribuito*	24.314	11.540

*Sono compresi costi di gestione, salari e prestazioni per i dipendenti, pagamenti a finanziatori, versamenti statali suddivisi per area nazionale e investimenti a livello comunale.

Per maggiori informazioni cfr. **Rapporto di gestione 2022: Commento al bilancio consolidato.**



In qualità di azienda energetica e gestore di centrali elettriche con una vita utile di 100 anni e oltre, Repower ha bisogno di un contesto regolare e sostenibile. Il presupposto per una stabilità duratura è una buona intesa con le autorità cantonali e locali e con la popolazione. A tal fine, Repower è in costante contatto con i propri stakeholder e ha definito importanti regole di comportamento e principi in un Codice di comportamento.

Impatto

Il Gruppo Repower non ha solo un impatto positivo sulla società in qualità di fornitore di energia, bensì porta avanti anche ulteriori sviluppi positivi nella società attraverso il sostegno mirato di progetti sociali.

Direttive e obblighi

Il Gruppo Repower aderisce al Codice di comportamento e alla direttiva interna sulla compliance. Vengono inoltre considerati i principi del Swiss Code of Best Practice of Corporate Governance. Le società italiane del Gruppo Repower hanno introdotto volontariamente un proprio modello di organizzazione, gestione e controllo in conformità al Decreto Legislativo 231/2001 «Responsabilità amministrativa da reato».

Provvedimenti

Il Gruppo Repower monitora attivamente il contesto politico e mediatico e si impegna a mantenere un contatto costante con la popolazione locale, le autorità regionali e altri stakeholder. Ciò consente di mettere in atto una sorta di «sistema di allerta rapido» che consente di riconoscere e affrontare tempestivamente eventuali temi critici. Il contatto viene di norma mantenuto attraverso l'attività di comunicazione. Inoltre, Repower informa sui progetti o sul loro stato di avanzamento attraverso i mezzi di informazione locali e regionali e sui social media. Le informazioni e le domande vengono sottoposte a Repower anche attraverso i dipendenti delle diverse regioni.

Per quanto riguarda i reati come la corruzione, i reati ambientali, la salute e la sicurezza sul lavoro, soggetti al Decreto Legislativo 231/2001, le società italiane del Gruppo Repower hanno predisposto un modello di organizzazione, gestione e controllo che disciplina i comportamenti da seguire.

Le singole società hanno nominato un organismo di vigilanza che controlla l'applicazione del modello e che ogni anno effettua due audit.

Misurazione dell'efficacia

In Svizzera, Repower dedica molta attenzione all'analisi dell'opinione pubblica servendosi di strumenti come il monitoraggio dei media e incorpora impressioni e feedback anche soggettivi e diretti nella misurazione dell'efficacia. Di norma, le esperienze acquisite dai progetti vengono ulteriormente elaborate in norme linguistiche, FAQ (Frequently Asked Questions) e documenti analoghi. Nell'ambito del modello di organizzazione, gestione e controllo ai sensi del Decreto Legislativo 231/2001, gli organismi di vigilanza delle società italiane verificano l'esistenza di eventuali violazioni o individuano misure migliorative. Le violazioni o le misure migliorative vengono elaborate dagli organi competenti. Nelle verifiche successive, l'organismo di vigilanza controlla le misure adottate.



Nuovo Codice di comportamento

Posso accettare regali dai partner commerciali? Quali sono i nostri valori aziendali? A queste e molte altre domande risponde il nuovo Codice di comportamento, rielaborato e pubblicato nel 2022, che è stato approvato dal Consiglio d'Amministrazione ed è valido per tutto il Gruppo Repower. Il Codice di comportamento è suddiviso nei tre ambiti Compliance, Etica e Business. Nel nuovo codice vengono trattati anche temi come la sostenibilità, la sicurezza informatica e i social media.





Coinvolgimento dei gruppi di interesse

Per quanto riguarda il tema Governance e società, il coinvolgimento degli stakeholder risulta fondamentale per rafforzare l'accettazione delle attività e dei progetti del Gruppo Repower. Repower organizza regolarmente eventi informativi per la popolazione regionale nel periodo precedente e durante l'elaborazione di progetti, con l'obiettivo di informarla in modo proattivo sul progetto, raccogliere il suo feedback e tenere conto degli interessi locali.

Progressi nell'esercizio finanziario 2022

Valutazione sociale e ambientale dei fornitori

La strategia di Repower per i nuovi fornitori è quella di tenere conto, ove possibile e nel rispetto delle disposizioni legali vigenti, dei fornitori locali già noti al Gruppo. In al-

cuni casi, i fornitori vengono anche controllati ad hoc per i criteri di sostenibilità, ma questo dipende dai volumi e dagli importi. Per quanto riguarda i progetti soggetti alle norme sugli appalti pubblici, i criteri ambientali, le disposizioni in materia di salute e sicurezza sul lavoro e le condizioni di lavoro sono inclusi nei requisiti e sono quindi vincolanti per i fornitori. In Repower Italia i fornitori sono contrattualmente obbligati a rispettare il Codice etico.



Un dipendente Repower informa i visitatori in merito al progetto «Rinnovo completo Robbia».



GOVERNANCE E SOCIETÀ

GIORNATA DELLE PORTE APERTE A ROBBIA



Repower produce energia elettrica in Valposchiavo da quasi 120 anni. Una partnership così lunga con una valle crea un legame. Nell'estate 2022 Repower ha invitato il pubblico a una giornata delle porte aperte nella centrale di Robbia: 800 ospiti hanno accettato l'invito.

Chi si dirige verso la Valposchiavo provenendo da nord attraversa due passi alpini e innumerevoli paesaggi dalla bellezza mozzafiato. Repower è storicamente radicata in questa valle di lingua italiana, nell'estremo sud dei Grigioni. L'azienda dà lavoro a 189 dipendenti nella sede centrale di Poschiavo. Questo la rende il più grande datore di lavoro in una valle in cui vivono circa 4.500 persone.

La prima centrale di Repower viene costruita quasi 120 anni fa a Campocologno, poco prima del confine italiano. La maggior parte dell'energia prodotta con la centrale viene esportata nel Nord Italia. Sempre nella valle, ma più in alto, si trova la Centrale elettrica di Robbia, che sarà costruita solo pochi anni dopo. Attualmente è in corso il rinnovo completo di questo impianto. Si tratta del più grande investimento in misure di ristrutturazione nella storia di Repower (cfr. pag. 7). Prima della sostituzione delle vecchie turbine e dei vecchi generatori di Robbia, Repower ha organizzato una giornata delle porte aperte. Il numero di visitatori ha superato di gran lunga le aspettative degli organizzatori. L'evento è stato un successo e nessuno degli oltre 800 ospiti è rimasto a lungo con il piatto o il bicchiere vuoti. Oltre alle visite guidate alla centrale, sono stati organizzati stand informativi sul progetto di rinnovo di Robbia, sull'ampio ventaglio di possibilità di lavorare in Repower e sul progetto di digitalizzazione delle foto storiche dell'ar-

chivio aziendale. Grazie a questo progetto sono state rese accessibili al pubblico migliaia di fotografie di alta qualità che risalgono agli albori della storia di Repower. Fotografie che raccontano non solo la storia di Repower, ma di tutta la Valposchiavo e dei valposchiavini.

Repower ha invitato all'evento anche due partner, che sostiene da molti anni come sponsor: la Filarmonica Comunale Poschiavo e il Team Follador, vicecampione svizzero nel bob a 2. Tra gli ospiti c'erano anche molti ex dipendenti di Repower, felici di rincontrarsi con i vecchi colleghi e di riprendere gli incontri per i pensionati dopo anni di restrizioni.





SICUREZZA E SALUTE DEI DIPENDENTI

Il Gruppo Repower attribuisce grande importanza alla sicurezza e alla salute sul lavoro. Così facendo, il Gruppo Repower dimostra di tenere conto del rispetto dei diritti umani e si adopera affinché eventuali impatti negativi sui dipendenti vengano ridotti.

Impatto

I dipendenti di Repower Svizzera e una piccola parte dei dipendenti di Repower Italia presentano un potenziale rischio per la salute e la sicurezza a causa delle attività che comportano la gestione, la manutenzione e la costruzione di impianti. In Repower Italia, la maggior parte dei dipendenti svolge mansioni d'ufficio che possono comportare rischi di stress legati al lavoro. Questi effetti potenzialmente negativi scaturiscono principalmente dal lavoro interno e dal lavoro di Repower per terzi.

Direttive e obblighi

All'interno di Repower Svizzera esiste il Comitato del sistema di gestione integrato, che si riunisce mensilmente per discutere i temi della sicurezza e della salute sul lavoro, della tutela ambientale e della qualità. Repower Svizzera si è dotata di una politica per la sicurezza sul lavoro a norma ISO 45001 e di un piano di sicurezza ai sensi della direttiva CFSL (Commissione federale di coordinamento per la sicurezza sul lavoro), che è definito nel Sistema di gestione integrato. Il Responsabile Sicurezza, ambiente e certificazioni ha il compito di mantenere aggiornata la politica di sicurezza e di provvedere affinché venga attuata in maniera costante. Anche SET S.p.A., che gestisce la Centrale a ciclo combinato gas-vapore di Teverola in Italia, è certificata a norma ISO 45001. Repower Italia dispone di direttive per la gestione delle questioni di sicurezza e salute, come ad esempio il Protocollo Covid e la gestione delle emergenze. Per la valutazione dei rischi Repower Italia prende a riferimento principalmente il Documento di Valutazione dei Rischi DVR e il Documento unico di valutazione dei rischi interferenziali DUVRI. In Repower Italia anche la responsabilità per la sicurezza e la salute spetta al datore di lavoro, che è coadiuvato nei compiti di prevenzione e sicurezza dal responsabile del dipartimento Compliance. Per quanto riguarda gli impianti d'esercizio, la responsabilità è delegata ai soggetti incaricati o ai responsabili degli impianti.

Provvedimenti

Con le misure menzionate di seguito nell'ambito della formazione dei dipendenti e della valutazione dei rischi si

può ridurre l'impatto negativo sull'ambiente, sui dipendenti e sulle strutture operative.

Quando vengono assunti, tutti i dipendenti di Repower Svizzera seguono un corso di inserimento sulla sicurezza e sulla salute sul lavoro. Tutti i dipendenti hanno accesso ai servizi medici e alla formazione in conformità con le condizioni di impiego. Questo vale anche per i dipendenti che non sono a tempo indeterminato. Inoltre, ogni anno viene indetta per tutti i dipendenti della divisione Produzione e Reti una giornata obbligatoria sulla sicurezza in cui i temi trattati sono specifici per le attività svolte.

Presso Repower Svizzera le valutazioni generali dei rischi, ad esempio per gli impianti di Repower, vengono effettuate dal dipartimento Sicurezza, ambiente e certificazioni. La valutazione dei rischi specifici per un progetto viene effettuata dal relativo responsabile di progetto con l'eventuale supporto del dipartimento Sicurezza, ambiente e certificazioni.

I rischi specifici di un appalto vengono identificati dai responsabili dell'appalto e comunicati ai dipendenti interessati. I dipendenti possono intervenire in qualsiasi momento.



Giornata sulla sicurezza 2022

I temi principali delle Giornate sulla sicurezza 2022 sono stati la revisione dell'Ordinanza sui lavori di costruzione, la protezione UV, le sostanze pericolose, il lavoro sugli impianti elettrici a corrente forte, le novità dell'Ispettorato federale degli impianti a corrente forte, il fissaggio dei carichi e le misure antincendio. Nel 2022, 336 dipendenti di Repower Svizzera hanno ricevuto una formazione durante una giornata sulla sicurezza e altri corsi di qualificazione, pari al 76% circa dei dipendenti di Repower Svizzera. Hanno partecipato persone di diversi settori di attività.





Il Gruppo Repower supporta i propri dipendenti anche nell'ambito della tutela e della promozione della salute, ad esempio con il consumo di frutta fresca, acqua potabile fresca, protezione dai raggi UV ed esami dell'udito. Repower Svizzera è inoltre attiva nella Commissione cantonale per la promozione della salute sul luogo di lavoro nei Grigioni.

Repower Italia effettua diverse valutazioni dei rischi, come ad esempio i rischi sul posto di lavoro, i rischi dovuti a guasti, i rischi di incendio sul posto di lavoro o stress legato al lavoro.

Misurazione dell'efficacia

L'efficacia delle misure adottate nel Gruppo Repower è garantita da regolari controlli interni e da audit esterni. In Svizzera, Repower confronta i dati con quelli del periodo precedente e misura l'effettivo decremento del numero di infortuni evitabili. Gli incidenti vengono analizzati di volta in volta e le nuove conoscenze acquisite e i provvedimenti vengono implementati nel minor tempo possibile. Il tema della sicurezza e della salute sul lavoro in Repower Italia viene verificato dall'organismo di vigilanza ai sensi del Decreto Legislativo 231/2001. Tale organismo svolge due audit all'anno. Se vengono riscontrate difformità, queste vengono analizzate dagli organi competenti e comunicate all'organismo di vigilanza in occasione dell'audit successivo, in modo da poter verificare l'efficacia dei rispettivi miglioramenti.

Coinvolgimento dei gruppi di interesse

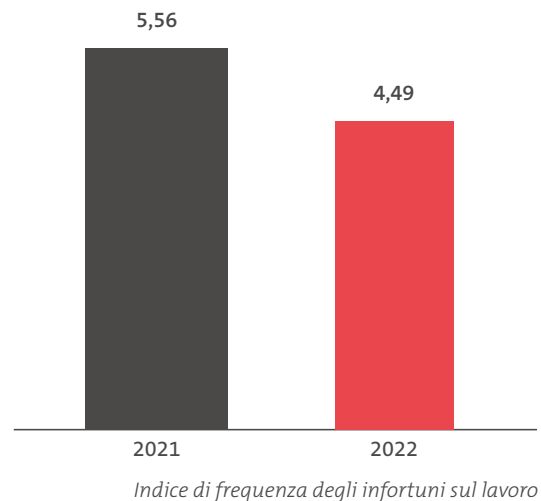
La sicurezza e la salute sul lavoro dei dipendenti è di fondamentale importanza per tutti gli stakeholder. I provvedimenti adottati da Repower sono pertanto sottoposti a regolare controllo e adattati se necessario. Inoltre, i dipendenti sono direttamente coinvolti e informati attraverso la formazione. Per i progetti in collaborazione con partner commerciali vengono effettuate specifiche valutazioni del rischio. Repower delinea formalmente tutti i rischi in un

piano generale di sicurezza. All'inizio del lavoro, viene eseguita un'istruzione, che dà diritto a un attestato di formazione per tutte le parti coinvolte.

Progressi nell'esercizio 2022

Infortuni sul lavoro

A livello di Gruppo non si registrano infortuni mortali connessi al lavoro nel 2022. Non ci sono stati infortuni sul lavoro con gravi conseguenze, tuttavia si sono verificati 24 infortuni pari a un indice di frequenza del 4,49 (fattore 200.000) su 1.069.944 ore lavorate (cfr. pag. 38). Gli infortuni hanno riguardato principalmente ginocchia, caviglie e occhi.





GESTIONE DELLE RISORSE UMANE, FORMAZIONE E ISTRUZIONE

Poter contare su dipendenti con buone competenze è un fattore importante per raggiungere gli obiettivi aziendali di Repower. Repower investe nei propri dipendenti attraverso la gestione del personale, il training e la formazione. Ciò consente di aumentare la competitività e l'innovazione sul mercato e di preservare o addirittura aumentare l'incisività sul mercato dei dipendenti.

Impatto

Il miglioramento delle competenze dei collaboratori va a vantaggio di Repower, rende l'azienda competitiva, efficiente e attrattiva per i talenti. Maggiori competenze e un clima basato su fiducia, responsabilità, proattività e innovazione creano un ambiente dinamico, aperto alla discussione e favorevole alle nuove idee che fa aumentare la soddisfazione dei collaboratori nel suo complesso. Gli effetti della gestione, della formazione e dell'istruzione del personale derivano dalle attività proprie del Gruppo Repower e impongono requisiti a partner esterni, ad esempio nel campo della formazione.

Direttive e obblighi

Nel Gruppo Repower, la responsabilità della gestione del personale, della formazione e dell'istruzione spetta ai superiori, che sono supportati con documenti strategici e compiti di supporto dal dipartimento Risorse umane e, in Svizzera, dal dipartimento Sicurezza, ambiente e certificazioni. Repower Svizzera dispone di una Direttiva sui corsi esterni di perfezionamento professionale e si attiene a tutti i requisiti legali per la formazione su temi di sicurezza (ad es. Ordinanza sulla corrente forte), alle liste di controllo (ad es. liste di controllo della SUVA), alle direttive dell'Ispettorato federale degli impianti a corrente forte (ESTI) e alla soluzione settoriale dall'Associazione delle aziende elettriche svizzere (AES). Repower Italia promuove la partecipazione a corsi di formazione e consente a dipendenti e dirigenti di trovare opportunità di formazione adeguate.

Provvedimenti

In Repower Svizzera vengono effettuati controlli per verificare se sono state assolte le formazioni obbligatorie sulla sicurezza. La possibilità di segnalare eventuali irregolarità

direttamente alla funzione di compliance mantenendo l'anonimato è una misura per gestire impatti potenzialmente negativi.

In Repower Italia sono numerose le iniziative che incentivano lo sviluppo di competenze e conoscenze. Sono previsti finanziamenti per la partecipazione a eventi di formazione, conferenze e workshop. Inoltre vengono organizzati incontri aperti con diversi relatori, webinar ed eventi informativi in cui i dipendenti e gli esperti esterni si scambiano opinioni su diversi argomenti. Repower Italia offre anche la possibilità di lavorare in team interfunzionali e di ruotare nelle mansioni.



Repower è uno dei migliori datori di lavoro della Svizzera

Repower è stata premiata per la prima volta con il marchio di qualità «Swiss Arbeitgeber Award 2022» nella categoria delle aziende con 250-999 dipendenti. Questa certificazione viene conferita solo a quelle aziende che nel sondaggio per collaboratori hanno superato il benchmark svizzero nella propria categoria dimensionale. Inoltre, nel 2022 Repower ha ottenuto per la quarta volta il premio Great Start!, che certifica le aziende di apprendistato con una cultura della formazione in cui chi impara si diverte lavorando e i tutor sono formatori competenti. Repower dimostra in tal modo di possedere una particolare predisposizione per la formazione professionale.





Misurazione dell'efficacia

Il rapporto di conformità viene utilizzato nel Gruppo Repower per verificare l'efficacia delle misure. Repower conduce regolarmente sondaggi sul grado di soddisfazione dei dipendenti in merito a diverse tematiche. Inoltre viene controllato il turnover dei collaboratori. Per i corsi relativi alla sicurezza, il dipartimento Sicurezza, ambiente e certificazioni in Svizzera verifica insieme ai superiori la data di scadenza e ricorda ai dipendenti di rinnovare i corsi.

Coinvolgimento dei gruppi di interesse

Le attività di gestione, formazione e istruzione del personale vengono definite mediante il dialogo con i propri dipendenti e analizzando i sondaggi tra i dipendenti per verificarne l'efficacia.

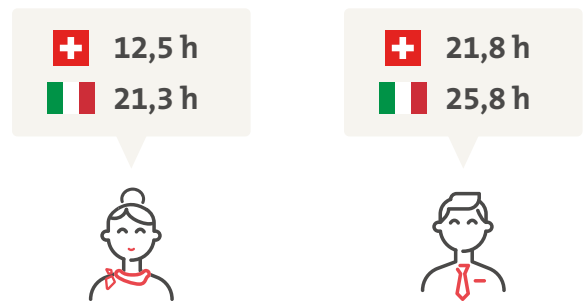
Progressi nell'esercizio 2022

Ore medie di formazione annua per dipendente

Nel 2022 i dipendenti di Repower Svizzera hanno partecipato in media a 21,8 ore (uomini) e a 12,5 ore (donne) di formazione.

Nel 2022 i dipendenti di Repower Italia hanno partecipato in media a 25,8 ore (uomini) e a 21,3 ore (donne) di formazione.

La differenza di ore di formazione delle dipendenti donne tra Repower Italia e Repower Svizzera è dovuta al fatto che in Svizzera le dipendenti lavorano prevalentemente a tempo parziale o con retribuzione oraria, mentre in Italia lavorano prevalentemente a tempo pieno. Anche la differenza di ore di formazione tra uomini e donne in Repower Svizzera si spiega con il fatto che gli uomini lavorano prevalentemente a tempo pieno e le donne prevalentemente a tempo parziale o con retribuzione oraria.



Media delle ore destinate alla formazione



Dipendenti Repower con la certificazione «Swiss Arbeitgeber Award 2022»



PROMOZIONE DELLE COMUNITÀ LOCALI

In qualità di azienda elettrica, Repower ha una particolare responsabilità sociale. Per questo motivo Repower non solo sostiene le comunità locali in qualità di datore di lavoro, ma contribuisce anche sponsorizzando eventi e associazioni locali, in particolare nei settori dello sport, della cultura e della socialità.

Impatto

Le centrali idroelettriche sono progetti che spesso lasciano il segno su una regione per più generazioni. Per il successo di progetti e impianti di tale portata, sia in fase di realizzazione che negli anni di gestione successivi, è indispensabile mantenere buoni rapporti di cooperazione con la popolazione delle diverse regioni. Il Gruppo Repower ha un impatto positivo sulle comunità locali attraverso il suo impegno nelle regioni. Repower cerca inoltre di favorire, ove giuridicamente possibile e opportuno, i fornitori locali restituendo così parte degli effetti economici positivi alle regioni in Svizzera e in Italia.

Direttive e obblighi

Il Gruppo Repower si è impegnato internamente a sostenere le società regionali e locali implementando tra l'altro una propria strategia di sponsorizzazione. La responsabilità spetta alla Direzione e, come delega, all'intero management.

Provvedimenti

In Svizzera, Repower si impegna come azienda grigionese per la popolazione locale, sia come datore di lavoro nella regione che come sponsor di organizzazioni locali. Ogni anno Repower Svizzera destina complessivamente 375.000 franchi per attività di sponsorizzazione nelle quattro regioni Valposchiavo, Engadina, Surselva e Pretigovia/Valle del Reno, nonché per i «Grigioni in generale». La maggior parte di questi fondi va ad associazioni e organizzazioni che si occupano della promozione dei giovani talenti.

Dal 2022 Repower Svizzera collabora con Patrick Fischer, allenatore della nazionale svizzera di hockey su ghiaccio, per attirare l'attenzione sui temi della sostenibilità e promuovere attivamente il lavoro con i giovani nelle regioni. Ad esempio, nel dicembre 2022 si è tenuta una sessione di allenamento di hockey con i giovani giocatori dell'Hockey Club Poschiavo.

Repower Italia sostiene progetti di divulgazione scientifica e di rilevanza sociale. Nel 2022 Repower Italia lo ha fatto con contributi pari a 345.883 euro. Repower Italia sostiene ad esempio la «Locanda alla Mano» (cfr. pag. 18), l'associazione Celsus, che lavora per la riqualificazione del quartiere Scampia a Napoli, e lo YouSport Social Club, associazione per la promozione dello sport e della società. Repower Italia sostiene anche un corso di musica per i residenti nelle case di riposo. A Milano, Repower Italia promuove la cultura sostenendo il «Teatro Repower» (cfr. box) e il «Teatro Menotti».

Repower Italia è anche molto legata al mondo del ciclismo e nell'aprile 2022 ha contribuito alla costruzione del Bike Park a Giussano, una cittadina vicino a Milano. Fondata nel 1962, l'associazione sportiva dilettantistica Giovani Giussanesi promuove lo sport e il suo ruolo educativo e sociale.



L'energia che fa spettacolo

Il «Teatro Repower» è uno dei teatri di Milano più popolari e dal 2020 è sostenuto finanziariamente da Repower Italia. Il teatro ha accolto più di due milioni e mezzo di spettatori dal 2003 con i suoi musical, concerti, spettacoli di danza e commedia, da Grease a I Legnanesi, dal Rocky Horror Picture Show al talent show televisivo X-Factor live. Il teatro è espressione della grande responsabilità nei confronti della comunità e della possibilità di creare valore aggiunto per la regione.





Misurazione dell'efficacia

Repower Svizzera registra gli investimenti e i progressi nei progetti di sponsorizzazione. Repower Italia analizza regolarmente le reazioni degli stakeholder ai progetti promossi dall'azienda. Gli eventi e le iniziative online sono monitorati in termini di numero di eventi svolti e reazioni della stampa. La risposta alle iniziative è in costante crescita.

Coinvolgimento dei gruppi di interesse

Il Gruppo Repower si impegna a mantenere un contatto costante con la popolazione locale e le autorità locali. Questo consente di ricevere un feedback diretto così da poter adeguare le proprie iniziative di conseguenza. Le informazioni e le domande vengono sottoposte a Repower anche attraverso i dipendenti delle diverse regioni.



Repower Svizzera è sponsor del Bob Team Follador



PROMOZIONE DELLE COMUNITÀ LOCALI

«LOCANDA ALLA MANO» BUONA CUCINA E SOLIDARIETÀ



La «Locanda alla Mano» si trova nel cuore di Milano. Qui dal 2013 è possibile gustare un buon caffè e del buon cibo serviti da giovani molto speciali.

La «Locanda alla Mano» nasce da un'iniziativa di Repower Italia ed è innanzitutto un bellissimo locale all'interno del Parco Sempione in Viale Gadio (piazza del Cannone). Un luogo di aggregazione e rigenerazione. Ma la «Locanda alla Mano» è anche un ambiente lavorativo dove otto giovani speciali imparano a superare le proprie difficoltà e a entrare nel mondo del lavoro. Questo nell'ambito di una reale attività commerciale, dove si impara sul campo a servire gli ospiti e a lavorare dietro il bancone.

«L'idea del progetto è quella di poter offrire a questi giovani un lavoro regolarmente retribuito», spiega Carlo Giuglioli, responsabile del progetto. «Lavoro e reddito significano per loro guadagnarsi una fetta di autonomia».

Il progetto della «Locanda alla Mano» nasce nel 2013 da un'idea di Repower di due anni prima e incontra subito il favore di molti amici e sostenitori. La «Locanda alla Mano» viene infatti realizzata in collaborazione con la Cooperativa sociale Contè onlus e con AGPD associazione genitori ragazzi con Sindrome di Down, con il patrocinio di EXPO, di Fondazione Cariplo e del Comune di Milano che sin dall'inizio ha preso a cuore la realizzazione del progetto.

«Alla 'Locanda alla Mano' gli ospiti mettono via la fretta e si concedono una pausa. Le persone vengono per gustare un ottimo panino e una buona bevanda, ma hanno

anche un'occasione per riflettere e per fermarsi», afferma convinto Fabio Bocchiola, Direttore di Repower Italia. Repower sostiene attivamente il progetto ancora oggi, garantendone l'autonomia finanziaria.

La «Locanda alla Mano» è senza dubbio un luogo speciale in cui si fondono valore umano e qualità del cibo, servito in un ambiente accogliente, dal design ricercato, curato dallo studio Rota. Il progetto architettonico ruota intorno a una grande mano in acciaio, che vuole essere simbolo di opportunità, invito, accoglienza e anche un richiamo al primordiale lavoro manuale.



LOCANDA
ALLA  **MANO**
MILANO



INNOVAZIONE E TRASFORMAZIONE DIGITALE



Repower promuove attivamente la trasformazione digitale nel suo ambito di attività. In Repower, l'attenzione si concentra sull'implementazione di soluzioni innovative che accompagnino i clienti verso un utilizzo sostenibile dell'energia.

Impatto

Il tema della raccolta intelligente dei dati gioca un ruolo sempre più importante nel settore dell'innovazione e della trasformazione digitale. La misurazione accurata dei dati di consumo consente di pianificare meglio l'utilizzo della rete e, all'occorrenza, di ampliare le reti elettriche in modo mirato. L'obiettivo è utilizzare la rete nel modo più efficiente possibile. I consumatori dovrebbero essere incentivati a pianificare e controllare il proprio consumo di energia in modo più consapevole al fine di attenuare i picchi di consumo nella rete. Ne derivano benefici sia economici che ambientali per tutte le parti coinvolte. La crescente diffusione dei sistemi fotovoltaici ed eolici rende più difficile il controllo dei flussi di energia, inoltre la mobilità elettrica genera una maggiore richiesta di energia nei momenti di picco. In questi casi vengono in aiuto le soluzioni digitali grazie alle quali è possibile gestire i picchi di consumo sopra descritti e ottenere un uso più efficiente della rete elettrica. Nell'ambito della trasformazione digitale, Repower collabora in particolare con EVUlation AG, nata da una divisione di Repower AG. EVUlation AG sviluppa e distribuisce, tra le altre cose, SMARTPOWER, un prodotto digitale per lo smart metering, la gestione dei carichi e la gestione dell'energia. Repower segue da diversi anni lo sviluppo di SMARTPOWER che ha portato fino alla certificazione META ed è stata un importante elemento propulsore per la costituzione di EVUlation AG.

Dirretive e obblighi

Il Gruppo Repower si attiene alle prescrizioni normative e al Codice di comportamento. In Repower Italia tutte le unità organizzative sono coinvolte nella ricerca di iniziative innovative. Le iniziative strategiche vengono identificate e valutate sulla base di un approccio collegiale all'interno del management team di Repower Italia.

Provvedimenti

Per sostenere la transizione energetica attraverso l'innovazione e la trasformazione digitale, Repower ha sviluppato

in Svizzera e in Italia diversi prodotti e iniziative. Di seguito sono citati alcuni esempi.

Entro il 2027, l'80 % dei contatori elettrici in Svizzera dovrà essere uno smart meter. Repower partecipa attivamente allo sviluppo di SMARTPOWER attraverso la sua partecipazione in EVUlation AG. SMARTPOWER è un moderno sistema di smart metering e un pacchetto funzionale che soddisfa i requisiti specifici delle aziende elettriche: le soluzioni IT vengono utilizzate per raccogliere informazioni e gestire da remoto i contatori tramite applicazioni web e mobili. Questo prodotto può essere anche ampliato per includere un moderno portale clienti digitale e un'app per smartphone e tablet dedicata ai clienti finali.

Il portale clienti MIAENERGIA è una soluzione digitale su misura di EVUlation AG che consente ai consumatori finali di verificare in tempo reale le proprie abitudini di consumo e, se necessario, di modificarle. Il consumatore finale viene così aiutato a identificare gli apparecchi domestici particolarmente energivori e, se necessario, a risparmiare elettricità adeguando le modalità di utilizzo. I proprietari di impianti fotovoltaici privati possono misurare e controllare il proprio consumo attraverso l'applicazione.



«Premio dei Premi» per Repower Italia

Nel giugno 2022 Repower Italia ha ricevuto il Premio nazionale per l'innovazione «Premio dei Premi», che viene assegnato annualmente a soggetti che si sono particolarmente contraddistinti per l'originalità delle innovazioni al fine di promuovere la cultura dell'innovazione. Repower Italia è stata premiata per lo sviluppo di servizi innovativi per i propri clienti. Questi servizi innovativi si riflettono anche nei risultati aziendali in continua crescita.





Repower Italia ha lanciato sul mercato i tre prodotti per l'efficienza energetica MAPPa, MIRA e MISURA per supportare i propri clienti nel loro percorso verso una gestione efficiente dell'energia (cfr. pag. 21).

Repower Italia è molto attiva nella promozione dei temi dell'innovazione in tutti i settori e sostiene le start-up innovative in questo contesto. Dal 2018 organizza il Premio Speciale Repower per l'Innovazione. In collaborazione con il Premio 2031, l'azienda seleziona ogni anno una start-up e la supporta nel suo processo di sviluppo.

Il Gruppo Repower punta sull'automazione robotica dei processi (RPA, Robotic Process Automation). Si tratta di tecnologie con l'obiettivo di automatizzare i processi aziendali.

Misurazione dell'efficacia

Al fine di misurare l'efficacia delle misure, sono stati definiti KPI specifici per progetto e prodotto. Gli obiettivi da raggiungere sono fissati nei rispettivi piani di progetto. Il Gruppo Repower cerca di individuare le esigenze dei clienti in termini di innovazione e trasformazione digitale effettuando appositi sondaggi. Queste analisi hanno dimostrato, ad esempio nel mercato italiano, che la fidelizzazione dei clienti è maggiore con le nuove soluzioni digitali, con effetti positivi anche sui margini nel commercio tradizionale di energia.

Coinvolgimento dei gruppi di interesse

Le esperienze dei gruppi di interesse coinvolti nei progetti pilota saranno incluse sia in Svizzera che in Italia nella pianificazione dei prossimi progetti da implementare.

Progressi nell'esercizio 2022

Ricavi dalla vendita di soluzioni per la mobilità elettrica

Repower Italia ha realizzato nel 2022 ricavi complessivi pari a 1.576.520 euro dalla vendita di soluzioni per la mobilità elettrica. Nel 2021 i ricavi erano stati superiori del 27,1% con 2.162.426 euro.

Ricavi dalla vendita di soluzioni per l'efficienza energetica

Repower Italia ha realizzato nel 2022 ricavi complessivi pari a 2.506.017 euro dalla vendita di soluzioni per l'efficienza energetica. Rispetto al 2021, rappresenta un incremento del 27,7%. Si può presumere che le forti fluttuazioni dei prezzi dell'elettricità abbiano spinto molti clienti a utilizzare soluzioni di efficienza energetica.



INNOVAZIONE E TRASFORMAZIONE DIGITALE RISPARMIARE SULLA SPESA PER L'ENERGIA CON MAPPA, MIRA E MISURA

I consumi energetici non produttivi sono spesso sottovalutati - e possono quindi pesare molto sulla spesa energetica di un'azienda. Da questa consapevolezza e dalla volontà di offrire ai nostri clienti un servizio utile, Repower Italia ha creato MAPPA, MIRA e MISURA.

Il consumo di energia non produttivo è quello che si genera al di fuori dei tempi operativi e produttivi di un'azienda. Non è raro che una quantità considerevole di energia venga sprecata in questo modo. La differenza tra il consumo energetico previsto e quello effettivamente misurato è spesso superiore al 15%, ma conoscendo come e dove l'azienda consuma, si possono adottare misure mirate e prevenire i consumi non produttivi. Per questo motivo è importante calcolare innanzitutto i costi del consumo energetico non produttivo durante i periodi di inattività. MAPPA è un servizio gratuito di Repower Italia che rende possibile questo calcolo: un consulente di Repower raccoglie informazioni sui tempi di funzionamento e di inattività dell'azienda, sulle curve di consumo orario e sulla spesa elettrica corrente. I dati trasmessi vengono poi integrati con le letture effettive dei contatori e viene redatto un report che mostra l'andamento dei consumi non produttivi e dei relativi costi.

Identificare le fonti di spreco energetico

Partendo dai risultati ottenuti con MAPPA è possibile identificare le fonti, i tempi e i costi degli sprechi energetici nell'azienda. MIRA, un altro prodotto di Repower Italia, fornisce suggerimenti su come ridurre o eliminare gli sprechi.

Il consumo energetico fuori dal periodo di produzione può spesso essere attribuito a settaggi non ottimali o a comportamenti modificabili.

Se i risultati di MAPPA evidenziano uno scostamento rilevante tra i consumi previsti e quelli riscontrati, è consigliabile un monitoraggio su un periodo più lungo, che può essere svolto con MISURA, un altro prodotto sviluppato da Repower Italia. Nei 18 mesi successivi alla determinazione dei consumi energetici, le utenze e i macchinari responsabili dei costi non produttivi più elevati, su cui è possibile ottenere significativi risparmi migliorandone la gestione, vengono monitorati tramite l'installazione di misuratori.

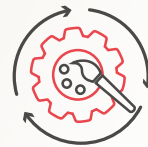


476
aziende hanno
utilizzato MAPPA
nel 2022



Consumi energetici non
produttivi misurati con
MAPPA:

56 GWh



PROGETTAZIONE DEI PRODOTTI E GESTIONE DEL CICLO DI VITA

Repower attribuisce grande importanza alla progettazione dei prodotti e alla gestione del ciclo di vita, poiché è convinta che, tenendo conto dell'intero ciclo di vita, possa prendersi cura dell'ambiente e agire allo stesso tempo da modello. Gli impianti di produzione e di rete di Repower sono prevalentemente impianti con una vita utile molto lunga.

Impatto

Considerare l'intero ciclo di vita e la progettazione del prodotto significa poter ridurre a lungo termine l'impatto negativo sull'ambiente e sulla società. Gli effetti derivano dalle proprie attività nei settori della pianificazione e del funzionamento degli impianti e della manutenzione di centrali idroelettriche e impianti di rete. Nel caso della costruzione e dello smantellamento di impianti e della gestione di stazioni di ricarica elettrica, impianti eolici e fotovoltaici, gli effetti derivano principalmente dai rapporti commerciali instaurati.

Direttive e obblighi

La direttiva interna sulla compliance e il Codice di comportamento del Gruppo Repower prescrivono un approccio consapevole alle risorse naturali. La politica per la sicurezza sul lavoro, l'ambiente e la qualità stabilisce che l'impatto negativo sull'ambiente debba essere ridotto al minimo tramite opere di manutenzione e processi operativi adeguati. Lo smaltimento di apparecchi elettrici in Svizzera è disciplinato dall'Ordinanza concernente la restituzione, la ripresa e lo smaltimento degli apparecchi elettrici ed elettronici. In Italia, lo smaltimento è regolato dalle direttive UE, che prevedono un tasso di riciclaggio dell'80% per i moduli fotovoltaici. Gli impianti eolici della società di partecipazione Repartner Wind in Germania vengono smantellati e riciclati conformemente alla legge.

Provvedimenti

Repower Svizzera gestisce centrali idroelettriche, che sono attive ormai da un secolo. Il processo di miglioramento continuo durante il funzionamento prolunga in modo significativo la vita utile dell'impianto. Tra le altre cose è prevista la sostituzione delle sostanze pericolose e nocive per l'ambiente, l'ottimizzazione dei processi operativi e la realizzazione accurata di interventi di manutenzione e ristrutturazione.

Repower Italia si è occupata intensamente del tema della progettazione del prodotto e del ciclo di vita nell'ambito della produzione del suo cargobike a tre ruote LAMBRO. LAMBRO è costruito con materiali e componenti per lo più riciclabili o destinati al riutilizzo e le batterie possono essere rigenerate dal produttore. La scelta dei materiali e dei componenti garantisce una lunga durata dei cargobike elettrici (cfr. box).

Misurazione dell'efficacia

Repower Svizzera svolge analisi di rilevanza e valutazioni del ciclo di vita periodiche dei propri impianti di produzione e di rete, delle proprie attività e dei propri servizi. Basandosi su tali analisi vengono avviate misure di miglioramento specifiche. Nel caso di nuove costruzioni e ristrutturazioni di centrali elettriche, viene incaricato un supervisore per il monitoraggio periodico e il reporting continuo.



LAMBROgio e LAMBROgino vincono il Compasso d'Oro

Grande successo per Repower al conferimento del Compasso d'Oro ADI 2022, il più antico e il più autorevole premio mondiale di design. Dopo la vittoria con E-LOUNGE, Repower si aggiudica il premio per la seconda volta con i cargobike elettrici LAMBROgio e LAMBROgino. «Questi premi rappresentano una conferma per l'ecosistema di mobilità sostenibile che Repower ha saputo sviluppare in più di dieci anni di attività in questo settore. Il design e la tecnologia diventano gli abilitatori per la mobilità del futuro», ha affermato Fabio Bocchiola, Direttore di Repower Italia, alla cerimonia di premiazione del Compasso d'Oro.





Coinvolgimento dei gruppi di interesse

Nel caso di nuove centrali e di ristrutturazioni, gli stakeholder, come autorità, organizzazioni ambientaliste e la popolazione locale, vengono coinvolti fin dall'inizio. Insieme vengono elaborate misure per ridurre l'impatto ambientale. Repower Svizzera fornisce informazioni ai propri clienti sui punti principali alla fine della vita utile dei moduli fotovoltaici.



LAMBROgino e LAMBROgio - vincitori del premio Compasso D'Oro ADI 2022



Le attività di Repower, in particolare la produzione, la trasmissione e la distribuzione di energia elettrica, hanno diversi impatti ambientali. Repower si assume la responsabilità di garantire ai propri clienti la fornitura di energia senza interruzioni, per quanto possibile, limitando al massimo l'impatto negativo sull'ambiente.

Impatto

In linea di principio, ogni tipologia di produzione e distribuzione di energia ha ripercussioni sull'ambiente. Le centrali idroelettriche hanno un impatto visibile sul paesaggio, sull'ecologia delle acque e sugli habitat naturali. Gli impianti eolici in Italia e in Germania producono un modesto inquinamento acustico e modificano il paesaggio. Lo stesso può dirsi anche degli impianti fotovoltaici e delle linee di trasmissione. Per quanto riguarda Repower Italia, l'attenzione è rivolta soprattutto alla Centrale a ciclo combinato gas-vapore di Teverola, che provoca il maggiore impatto ambientale negativo nonostante il rigoroso rispetto delle linee guida ambientali. Sebbene tale impatto sia notevole, la centrale svolge un ruolo importante per la sicurezza dell'approvvigionamento energetico dell'Italia, perché negli ultimi anni ha prodotto principalmente energia di bilanciamento, utilizzata per mantenere la stabilità della rete. Garantire la stabilità della rete è una sfida crescente con l'aumento della produzione di energia elettrica dipendente dalle condizioni atmosferiche (eolica e solare) in Italia. I recenti sviluppi geopolitici hanno inoltre messo in luce aspetti delicati in merito alla sicurezza delle forniture di gas.

Direttive e obblighi

In relazione al tema dell'impatto ecologico, Repower aderisce ai requisiti legali, al Codice di comportamento e alla direttiva sulla compliance. Repower Svizzera è certificata a norma ISO 14001. Il Comitato per il sistema di gestione integrato è responsabile dell'attuazione di questi requisiti in Svizzera. SET S.p.A., che gestisce la Centrale a ciclo combinato gas-vapore di Teverola, dispone di un sistema di gestione ambientale certificato a norma ISO 14001. Inoltre, SET S.p.A. è registrata presso il Sistema di gestione ambientale europeo EMAS.

Provvedimenti

Nella progettazione di nuovi impianti per la produzione, la trasmissione e la distribuzione di energia elettrica, i

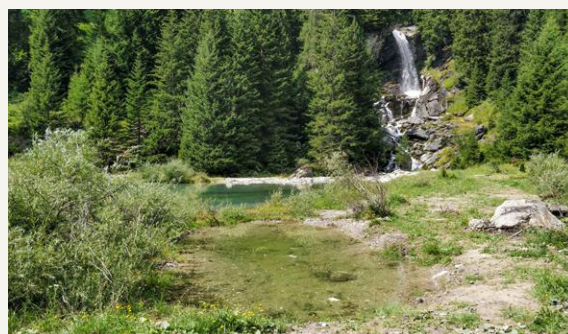
requisiti legali vengono esaminati in modo esaustivo e le misure necessarie vengono coordinate con le autorità durante il processo di autorizzazione. Le operazioni sono gestite sotto il profilo economico e, soprattutto nel caso di impianti di produzione di energia idroelettrica, tenendo conto dei corsi d'acqua interessati. Tutti gli impianti vengono sottoposti a manutenzione in base alle loro condizioni tecniche e agli obiettivi economici, riducendo così al minimo l'impatto ambientale ed evitando guasti durante l'intera vita utile.

La rete elettrica viene sottoposta a regolare manutenzione e, ove possibile e indicato, le linee aeree maggiormente esposte a pericoli naturali e alle intemperie, vengono sostituite dalle più robuste linee in cavo interrate.



Ripristino delle aree di riproduzione degli anfibii a Braitia

Con l'arginamento delle acque si creano spesso nuovi habitat, come nel caso del Lag da Braitia a est del Lago Bianco. Il Lag da Braitia e la zona circostante sono aree di riproduzione degli anfibii di interesse regionale. Gli anfibii sono tra i gruppi di specie più a rischio in Svizzera e questa loro condizione è stata presa in considerazione per il rinnovo della captazione d'acqua di Braitia. Al momento del ripristino dell'area di installazione sono stati infatti realizzati tre stagni per la fregola degli anfibii. Inoltre, temendo un'immissione naturale di pesci durante gli eventi di piena, Repower ha alzato leggermente le rive degli stagni scongiurando in tal modo il rischio che i predatori possano entrare in questi delicati biotopi.





Il paesaggio del Cantone dei Grigioni è stato valorizzato nel 2022 con la rimozione di 190 piloni in legno e 14 tralicci in cemento, acciaio e travatura reticolare. Eventuali perdite di SF₆ dovute a guasti o emissioni fuggitive di gas sono tenute ampiamente sotto controllo attraverso una manutenzione mirata e ispezioni mensili degli impianti SF₆.

In Svizzera tutte le sedi amministrative sono riscaldate con pompe di calore. Inoltre, Repower Svizzera effettua la raccolta differenziata dei rifiuti in tutti i settori dell'azienda.

All'inizio di ogni ciclo di tre anni, la direzione dell'impianto a ciclo combinato gas-vapore di Teverola formula un programma ambientale in cui vengono definite le misure più importanti del sistema di gestione ambientale. La direzione aggiorna e approva annualmente il programma ambientale come parte del riesame della gestione.

Misurazione dell'efficacia

In Svizzera, l'efficacia delle misure viene monitorata e analizzata con audit interni ed esterni su temi ambientali. Inoltre, vengono raccolti ogni anno gli indicatori ambientali. Tali informazioni confluiscono nel riesame annuale della gestione. Per illustrare le prestazioni operative della Centrale a ciclo combinato gas-vapore di Teverola sono stati selezionati opportuni indicatori di performance. Questi consentono, nel tempo, di valutare quantitativamente sia le prestazioni degli aspetti ambientali rilevati sia la loro deviazione dagli obiettivi pianificati e, se necessario, di adottare le opportune misure correttive.

Coinvolgimento dei gruppi di interesse

I dipendenti del Gruppo Repower sono attivamente coinvolti nelle iniziative promosse dall'azienda e vengono sensibilizzati sul tema dell'ambiente. Repower Svizzera organizza regolarmente eventi per diversi stakeholder allo scopo di informarli sullo stato attuale dei progetti e ricevere feedback. Questo feedback sarà preso in considerazione nel prosieguo del progetto. La centrale a ciclo combinato gas-vapore di Teverola pubblica una dichiarazione am-

bientale, che serve da strumento per promuovere e attivare processi di relazione e informazione, in particolare nei confronti della comunità locale, delle autorità, dei fornitori e delle imprese appaltatrici e dei dipendenti.

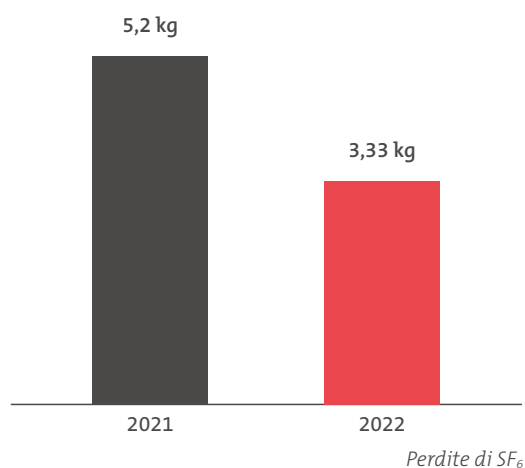
Progressi nell'esercizio 2022

Consumo di energia interno all'organizzazione

Il consumo di combustibile è diminuito di 281.758 MWh rispetto all'anno precedente. Il consumo di energia elettrica è aumentato di 4.099 MWh. Ulteriori informazioni sui consumi energetici sono disponibili nella tabella 2 a pagina 40.

Perdite di SF₆

L'SF₆ è utilizzato come gas isolante negli impianti elettrici ad alta tensione. Si tratta di un gas a effetto serra altamente efficace. Un chilogrammo di SF₆ corrisponde a 22,8 tonnellate di CO₂. Nel 2022 si registrano complessivamente perdite per 3,33 kg di gas SF₆ dalla trasformazione di energia. Si tratta di un calo del 36% rispetto all'anno precedente.





IMPRONTA ECOLOGICA DELL'ORGANIZZAZIONE

L'impronta ecologica dell'organizzazione è importante per Repower sia dal punto di vista ambientale che per motivi reputazionali. Repower è diventata in tal senso un punto di riferimento non solo per i clienti, ma anche per i dipendenti, gli azionisti, gli investitori e i partner commerciali.

Impatto

Grazie al suo crescente impegno per una produzione di energia rinnovabile in Svizzera e in Italia, Repower riesce a ridurre le emissioni di gas serra. L'aumento della domanda di energia elettrica può tuttavia generare squilibri tra produzione e consumi di elettricità a livello di rete. Una delle funzioni più importanti della Centrale a ciclo combinato gas-vapore di Teverola in Italia è pertanto quella di garantire la stabilità della rete. Ma per farlo, anche questa centrale rilascia gas a effetto serra nell'ambiente. Gli effetti negativi sono dovuti principalmente alle attività commerciali proprie, in particolare alla Centrale di Teverola, e, inoltre, alle relazioni commerciali con i fornitori (durante la produzione, il trasporto e lo smaltimento dei prodotti).

Direttive e obblighi

Repower Svizzera dispone di un sistema di gestione ambientale ed è certificata a norma ISO 14001. Nel sistema di gestione integrato vengono registrati i processi, compresa la misurazione delle emissioni di gas a effetto serra. Il Comitato per il sistema di gestione integrato ha il compito di definire gli obiettivi ed è responsabile del loro conseguimento. Anche SET S.p.A., che gestisce la Centrale a ciclo combinato gas-vapore di Teverola, è certificata a norma ISO 14001. Inoltre, SET S.p.A. è registrata presso il Sistema di gestione ambientale europeo EMAS. La centrale elettrica di Teverola è soggetta alle disposizioni del Sistema europeo di scambio di quote di emissione di gas a effetto serra (Emission Trading System, ETS) ed è tenuta per legge a compensare le proprie emissioni di CO₂. La responsabilità del programma ambientale della centrale a ciclo combinato gas-vapore di Teverola è in capo alla direzione dell'impianto.

Repower Svizzera ha un regolamento che definisce un chiaro ordine di preferenza nella scelta della tipologia al momento dell'acquisto di un veicolo aziendale: hanno la priorità le auto elettriche, seguite da veicoli ibridi e l'acquisto di un veicolo alimentato a benzina o diesel è possibile solo con motivazione.

Provvedimenti

Al fine di ridurre le emissioni di CO₂ legate al traffico, Repower ha adottato, tra l'altro, le seguenti misure: i dipendenti del Gruppo Repower ricevono dall'azienda un contributo spese per l'acquisto di abbonamenti al trasporto pubblico. Ove possibile, la flotta di veicoli aziendali viene convertita in veicoli elettrici (cfr. box). Tutte le sedi Repower dispongono di una propria infrastruttura di ricarica per veicoli elettrici. Repower Svizzera collabora attivamente in Valposchiavo con Mobility, la cui piattaforma di car-sharing può essere utilizzata per prenotare e utilizzare veicoli elettrici aziendali. Presso tutte le sedi di Repower in Svizzera sono disponibili delle e-bike per i dipendenti. Il Gruppo Repower consente ai propri dipendenti di lavorare in modalità home office nei limiti consentiti, riducendo in tal modo il traffico pendolare.



Repower elettrifica la propria flotta aziendale

Repower Svizzera elettrificherà il proprio parco veicoli entro il 2024, arrivando a disporre complessivamente di circa 100 veicoli elettrici. L'elettrificazione riguarda solo i veicoli più vecchi con motori a combustione, mentre per i veicoli più recenti l'uso andrà massimizzato. Dalla produzione allo smaltimento, le auto elettriche producono in media da due a tre volte meno CO₂ rispetto ai motori a combustione, contribuendo così a migliorare il bilancio di CO₂. Tutti i veicoli elettrici vengono caricati con elettricità certificata naturmade star presso i punti di ricarica Repower. Il marchio garantisce che gli impianti di produzione rispettino requisiti ecologici elevati e severi criteri ambientali.





All'inizio di ogni ciclo di tre anni, la direzione dell'impianto a ciclo combinato gas-vapore di Teverola formula un programma ambientale in cui vengono definite le misure più importanti del sistema di gestione ambientale (cfr. pag. 25, Impatto ecologico).

Misurazione dell'efficacia

Repower misura annualmente le proprie emissioni di CO₂. Il Gruppo Repower misura le emissioni Scope 1 e 2, Repower Italia misura anche le emissioni Scope 3. La rilevazione delle emissioni Scope 3 in Svizzera è attualmente in fase di preparazione.

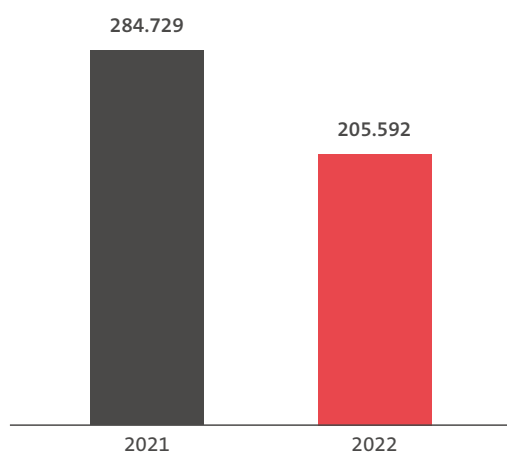
Coinvolgimento dei gruppi di interesse

L'intero processo di elettrificazione si svolge grazie all'interazione con diversi gruppi di interesse, come il marchio PLUG'N ROLL di Repower per la mobilità elettrica, la gestione della flotta aziendale di Repower, Mobility, e partner commerciali locali. La Centrale a ciclo combinato gas-vapore di Teverola pubblica una dichiarazione ambientale a scopo informativo (cfr. pag. 25, Impatto ecologico).

Progressi nell'esercizio 2022

Emissioni dirette di gas a effetto serra (Scope 1)

Nel 2022 le emissioni di gas a effetto serra (Scope 1) a livello di Gruppo sono state pari a 205.592 tonnellate di CO₂ equivalente, di cui il 99% proveniente dalla Centrale a ciclo combinato gas-vapore di Teverola in Italia. La riduzione rispetto all'anno precedente è dovuta alla minore produzione di energia elettrica nel 2022 della Centrale di Teverola.



Emissioni dirette di gas a effetto serra (scope 1) in tonnellate di CO₂eq del Gruppo Repower

Emissioni indirette di emissioni di gas a effetto serra da consumi energetici (Scope 2)

Nel 2022 le emissioni di gas a effetto serra (Scope 2) del Gruppo sono state pari a 9.595,8 tonnellate di CO₂ equivalente. Non sono disponibili dati Scope 2 per Repower Italia relativamente al periodo in esame.

Altre emissioni indirette di gas a effetto serra (Scope 3)

Repower Italia ha misurato per la prima volta nel 2022 le emissioni Scope 3. Queste emissioni indirette ammontano a 2.650.949 tCO₂eq per il 2022 (cfr. pag. 39).

Quota di veicoli elettrici nella flotta aziendale

Nel 2022 i veicoli elettrici costituivano il 23,4% del parco veicoli di Repower Svizzera. Nel 2022, 12 auto con motore a combustione sono state sostituite con veicoli elettrici. I veicoli elettrici o ibridi rappresentano il 42% della flotta aziendale di Repower Italia.



CONSULENZA AI CLIENTI IN MATERIA DI SOSTENIBILITÀ

Repower vuole sensibilizzare i propri clienti sul tema della sostenibilità in tutte e tre le dimensioni: economica, sociale e ambientale. La sostenibilità rappresenta pertanto un elemento essenziale nei servizi di consulenza e informazione. In qualità di fornitore di energia, l'attenzione si concentra su temi relativi alle energie rinnovabili, all'efficienza energetica e alle radici sociali e regionali.

Impatto

Clienti e dipendenti vengono informati e sensibilizzati attraverso un'ampia offerta di servizi di consulenza ed eventi informativi che includono anche il tema della sostenibilità. In questo modo è possibile realizzare a lungo termine cambiamenti positivi per la società e l'ambiente, a vantaggio non solo di Repower, ma dell'intera società. Repower Italia, ad esempio, può utilizzare i propri servizi per stimare il consumo energetico di un'azienda e aiutarla a essere più efficiente e sostenibile, ottimizzare i costi e generare nuovi ricavi.

Direttive e obblighi

Il Gruppo Repower non ha direttive o obblighi specifici per la consulenza ai clienti in materia di sostenibilità. Tuttavia, la continua espansione dell'offerta di prodotti e servizi sostenibili comporta l'obbligo di fornire ai clienti una consulenza ottimale al riguardo. La responsabilità di questo tema spetta alla linea di business corrispondente. In Svizzera, ad esempio, esistono linee guida di consulenza per i consulenti alla clientela nel campo del fotovoltaico, in cui la sostenibilità gioca implicitamente un ruolo. Repower Italia produce materiale formativo per la rete di vendita dove affronta anche il tema della sostenibilità.

Provvedimenti

Repower Svizzera offre ai clienti visite guidate alle centrali elettriche al fine di suscitare interesse per l'energia idroelettrica. Inoltre, Repower organizza in Svizzera eventi informativi sul tema del fotovoltaico per i proprietari di case. Repower ha un'offerta simile per la divisione di mobilità elettrica PLUG'N ROLL, attraverso la quale, ad esempio, le società di installazione e i grandi distributori vengono informati sulle possibilità delle infrastrutture di ricarica. Con il portale clienti MIAENERGIA della controllata EVUlation AG, i clienti in Svizzera possono controllare e gestire i propri consumi energetici in modo efficiente da casa. Tra le

altre cose, MIAENERGIA offre ai clienti una panoramica dei loro consumi di energia elettrica e consigli personalizzati per migliorare l'efficienza energetica.

Repower Italia fornisce assistenza alle aziende che devono approvvigionarsi di materie prime, accompagnandole verso una gestione energetica efficiente, individuando concrete opportunità di risparmio e proponendo misure che consentano di ridurre i costi grazie a una serie di servizi innovativi per l'efficienza energetica. Le tre offerte MAPPA, MIRA e MISURA sono state elaborate e immesse sul mercato con questa finalità (cfr. pag. 21).

Nel 2022 Repower Italia ha realizzato diverse azioni di comunicazione e corsi di formazione sul tema dell'efficienza energetica.

Repower Italia organizza eventi sul tema della mobilità sostenibile, produce e pubblica regolarmente un podcast (cfr. box) sui temi della sostenibilità e un White Paper sulla mobilità elettrica.



«Rumors d'ambiente» il podcast sul tema della sostenibilità

Il podcast «Rumors d'ambiente – Alla ricerca della sostenibilità» di Repower Italia ha riscosso un grande successo e nel 2022 è entrato nella sua seconda stagione. Viviamo in un presente complicato dove la vera sostenibilità viene spesso confusa con banale greenwashing: da questo punto di vista, «Rumors d'ambiente» è una bussola e un riferimento per richiamare l'attenzione su storie e idee che sono davvero portatrici di valori e cambiamenti. Con l'aiuto di dati, curiosità, aneddoti e storie di innovatori e scienziati, si può scoprire il mondo sostenibile del futuro.

RUMORS
D'AMBIENTE
REPOWER



Misurazione dell'efficacia

Per misurare l'efficacia e l'efficienza dei propri servizi, il Gruppo Repower utilizza KPI sia quantitativi che qualitativi. Successivamente agli eventi informativi di Repower Svizzera vengono effettuati dei sondaggi e una stima del volume di ordinativi generato durante l'evento. In Repower Italia i nuovi servizi e prodotti sostenibili sono sempre sottoposti a una fase di test che coinvolge parte della rete di distribuzione e un numero limitato di clienti. Repower Italia commissiona ogni anno dei sondaggi a istituti di ricerca per valutare la soddisfazione dei clienti nei confronti di nuovi prodotti e servizi e per ottenere suggerimenti per adattare il prodotto in modo ottimale alle esigenze del mercato.

Coinvolgimento dei gruppi di interesse

I risultati delle valutazioni e dei feedback dei clienti vengono integrati nell'ottimizzazione del prodotto e nel processo di vendita. Repower Italia usa questionari e periodi di prova con gruppi selezionati di clienti per ottenere possibili ottimizzazioni di un servizio o di un prodotto. Nel processo di ottimizzazione del prodotto viene coinvolta anche la rete di vendita in Italia attraverso indagini per individuare possibili miglioramenti.

Progressi nell'esercizio 2022

Percentuale di clienti dotati di smart meter

Nell'area di distribuzione della Svizzera, il 13,3% dei clienti finali è dotato di un contatore intelligente, pari a un incremento dell'1,4% rispetto al 2021.

Numero di prodotti per l'aumento dell'efficienza energetica

Repower Svizzera propone con MIAENERGIA un prodotto per migliorare l'efficienza energetica dei clienti. Repower Italia offre in questo ambito otto prodotti: VAMPA, DIODA, SIBILA, MAPPA, MIRA, MISURA, eFFettiva e FOCUS.

INDICE DEI CONTENUTI GRI

GRI	Pagina	Ulteriori informazioni e dichiarazioni
GRI 1: Principi		
Dichiarazione d'uso		Il Gruppo Repower ha redatto il presente rapporto con riferimento agli standard della Global Reporting Initiative (GRI) per il periodo in esame 1.1.2022 – 31.12.2022.
GRI usato		GRI 1: Principi 2021
Applicazione standard di settore		Nessuno
GRI 2: Informativa generale		
Organizzazione e pratiche di rendicontazione		
2-1	Dettagli organizzativi	
a	Nome dell'organizzazione	Repower AG
b	Proprietà e forma giuridica	Rapporto di gestione 2022: Organizzazione societaria e assetti proprietari
c	Sede principale	Poschiavo
d	Società affiliate e partecipazioni	Rapporto di gestione 2022: Organizzazione societaria e assetti proprietari
2-2	Entità incluse nella rendicontazione di sostenibilità dell'organizzazione	
a	Elenco delle entità	Il Gruppo Repower comprende Repower Svizzera e Repower Italia. Rapporto di gestione 2022: Consolidamento
b	Differenze rispetto al reporting finanziario	Nessuna differenza
c	Partecipazioni di minoranza, acquisizioni, fusioni, cessioni	Non vi sono stati adeguamenti per quanto riguarda le partecipazioni di minoranza. Eventuali acquisizioni, fusioni e disinvestimenti sono computate in analogia al metodo definito nel rapporto di gestione 2022: Principi . Le divisioni sono le stesse per l'informativa generale e per tutti i temi materiali nel presente rapporto.
2-3	Periodo di rendicontazione, frequenza di rendicontazione e persona di contatto	
a	Periodo di rendicontazione e frequenza	Il periodo di rendicontazione va dal 1° gennaio 2022 al 31 dicembre.
b	Periodo di rendicontazione della relazione finanziaria	Il periodo di riferimento per la relazione finanziaria è lo stesso del rapporto sulla sostenibilità. Oltre ai dati finanziari, vengono pubblicati rapporti semestrali.
c	Data di pubblicazione	Il rapporto sulla sostenibilità 2022 è pubblicato il 5 aprile 2023.
d	Persona di contatto	sustainability@repower.com
2-4	Revisione delle informazioni	
a	Revisioni	Sono state adeguate le informazioni GRI 2-18 relative alla valutazione della performance del massimo organo di governo. Per il 2021, ci sono state modifiche nei valori GRI 2-21 Tasso della retribuzione annua e GRI 302-1 Consumo di energia interno all'organizzazione. I valori nel presente rapporto sulla sostenibilità sono stati adeguati.

GRI		Pagina	Ulteriori informazioni e dichiarazioni
2-5	Assurance esterna		
a	Linee guida e prassi		Sia il Consiglio d'Amministrazione sia la Direzione vengono informati sullo stato del rapporto sulla sostenibilità e sono coinvolti attivamente nella sua redazione. Il rapporto viene esaminato e approvato dal Consiglio d'Amministrazione.
b	Assurance esterna		Il rapporto non viene sottoposto a verifica esterna.
Attività e dipendenti			
2-6	Attività, catena del valore e altri rapporti di business		
a	Settori in cui svolgiamo attività		Rapporto di gestione 2022: Organizzazione societaria e assetti proprietari
b	Catena del valore		La catena del valore e i flussi di valore sono registrati e descritti in un documento interno a fini fiscali. Le informazioni in esso contenute sono confidenziali.
c	Altri rilevanti rapporti di business		Rapporto di gestione 2022: Organizzazione societaria e assetti proprietari
d	Modifiche		Non vi sono modifiche da segnalare.
2-7	Dipendenti		
a	Numero di dipendenti	40	
b	Composizione in base alla tipologia di contratto di lavoro	40	
c	Metodologie e ipotesi		Il giorno di riferimento per i dati è il 31.12.2022. Le cifre sono state registrate come equivalenti a tempo pieno.
d	Contesto		I dipendenti sono per lo più assunti a tempo indeterminato. I lavoratori di sesso maschile hanno prevalentemente contratti di lavoro a tempo pieno. La maggior parte delle lavoratrici in Svizzera lavora a tempo parziale; in Italia, la maggior parte delle lavoratrici lavora a tempo pieno.
e	Variazioni		Non vi sono state variazioni significative del personale di Repower Svizzera durante il periodo in esame. Repower Italia ha registrato variazioni significative del personale, dovute a un mercato del lavoro fortemente dinamico in Italia nel 2022.
2-8	Lavoratori non dipendenti		
a	Numero		Il Gruppo Repower impiega 18 lavoratori non dipendenti prevalentemente in IT e in Esecuzione.
b	Metodologie e ipotesi		Il giorno di riferimento per i dati è il 31.12.2022. Le cifre sono state registrate come numero di persone.
c	Variazioni		Non vi sono state variazioni significative durante il periodo in esame.

GRI	Pagina	Ulteriori informazioni e dichiarazioni
Governance		
2-9	Struttura e composizione della governance	
a	Struttura di governance	Rapporto di gestione 2022: Organizzazione societaria e assetti proprietari
b	Comitati	<p>La Direzione e il Consiglio d'Amministrazione elaborano e approvano la strategia aziendale che influenza i tre pilastri dell'economia, dell'ambiente e della società. Vengono considerati anche i principi del Swiss Code of Best Practice of Corporate Governance.</p> <p>L'attuazione della strategia è una responsabilità della Direzione e del management. Il raggiungimento degli obiettivi strategici è valutato, viceversa, dal Consiglio d'Amministrazione in collaborazione con la Direzione. Sia il Comitato per il controllo interno (Audit Committee) sia il Comitato del personale sono coinvolti in questi processi.</p> <p>Rapporto di gestione 2022: Organizzazione societaria e assetti proprietari</p>
c	Composizione	Rapporto di gestione 2022: Organizzazione societaria e assetti proprietari
2-10	Nomina e selezione del massimo organo di governo	
a	Nomina e selezione	<p>I membri del Consiglio d'Amministrazione sono proposti dagli azionisti di riferimento in base al contratto che vincola le relative quote di partecipazione (sindacato di blocco) e nominati dall'Assemblea generale. Gli azionisti di riferimento propongono sei membri del Consiglio d'Amministrazione che rappresentano i diversi gruppi di interesse. Tra questi, due rappresentanti del Cantone dei Grigioni, due rappresentanti di Elektrizitätswerke des Kantons Zürich (EKZ), un rappresentante di UBS CEIS (UBS Clean Energy Infrastructure Switzerland) e un rappresentante di Axpo Holding (fino al 29.06.2022). A partire dal 1° luglio 2022 il rappresentante di Axpo Holding è presente nel Consiglio d'Amministrazione come membro indipendente. Il settimo membro indipendente, il Presidente del Consiglio d'Amministrazione, è proposto dagli azionisti di riferimento e viene nominato all'Assemblea generale.</p>
2-11	Presidente del massimo organo di governo	
a	Funzioni operative del Consiglio d'Amministrazione	I membri del Consiglio d'Amministrazione non svolgono funzioni operative in seno alla società. Pertanto, non vi è il rischio di conflitti di interesse.
b	Conflitto d'interesse	Cfr. il punto a
2-12	Ruolo del massimo organo di governo nel controllo della gestione degli impatti	
a	Ruolo nella definizione della strategia e degli obiettivi	Il Consiglio d'Amministrazione di Repower ha delegato la gestione operativa al CEO che è stato incaricato, insieme alla Direzione, di attuare gli orientamenti, il piano a medio termine e gli obiettivi strategici dell'azienda in materia di sostenibilità approvati dal Consiglio d'Amministrazione.

GRI	Pagina	Ulteriori informazioni e dichiarazioni
b	Due diligence	La due diligence comprende i temi della sostenibilità e possibili impatti economici, ambientali e sociali. Sia la Direzione che i membri del Consiglio d'Amministrazione hanno contatti e scambi con gli stakeholder.
c	Verifica dell'efficacia	Il CEO e i membri della Direzione informano il Consiglio d'Amministrazione periodicamente sull'andamento dell'esercizio, su importanti operazioni in corso e sullo stato dei principali progetti. Su richiesta scritta, ogni membro del Consiglio d'Amministrazione può ottenere raggugli sull'andamento dell'esercizio da parte del CEO e, previo consenso del presidente del Consiglio d'Amministrazione, su singoli affari. La sorveglianza e il controllo sulla Direzione vengono esercitati mediante l'approvazione del programma annuale nonché del reporting trimestrale dettagliato, con un confronto fra i dati preventivi e consuntivi.
2-13	Delega di responsabilità per la gestione degli impatti	
a	Delega di responsabilità per la gestione degli impatti	Il Consiglio d'Amministrazione ha delegato al CEO la responsabilità per la gestione degli impatti dell'organizzazione sull'economia, sull'ambiente e sull'uomo. Inoltre, uno dei compiti del management è identificare e gestire i possibili impatti.
b	Processo e frequenza	Il Consiglio d'Amministrazione si riunisce da 6 a 8 volte l'anno e riceve contestualmente raggugli in base all'ordine del giorno.
2-14	Ruolo del massimo organo di governo nella rendicontazione di sostenibilità	
a	Responsabilità del massimo organo di governo	Il Consiglio d'Amministrazione è informato sull'elaborazione del rapporto sulla sostenibilità ed è coinvolto attivamente nella sua redazione. Il rapporto viene approvato dal Consiglio d'Amministrazione.
b	Motivo qualora non ne fosse responsabile	Cfr. il punto a
2-15	Conflitti di interesse	
a	Processi riguardanti il massimo organo di governo	Rapporto di gestione 2022: Comitato per il controllo interno
b	Comunicazione agli stakeholder	I conflitti di interesse vengono indicati nel rapporto di gestione. Rapporto di gestione 2022: Consiglio d'Amministrazione
2-16	Comunicazione delle criticità	
a	Comunicazione al massimo organo di governo	Le criticità sono di solito presentate durante le riunioni del Consiglio d'Amministrazione che si tengono da 6 a 8 volte l'anno o, in casi urgenti, vengono sottoposte direttamente alle persone o ai comitati pertinenti. Se necessario, il Consiglio d'Amministrazione e i comitati si riuniscono al di fuori delle riunioni ordinarie programmate.
b	Numero di casi segnalati	Nell'esercizio 2022 non sono stati segnalati casi critici.
2-17	Conoscenze collettive del massimo organo di governo	
a	Informazioni al Consiglio d'Amministrazione in materia di sostenibilità	Il Rapporto sulla sostenibilità e le informazioni sull'attuazione dei progressi in materia di sostenibilità che vengono discussi nell'ambito delle riunioni del Consiglio d'Amministrazione fungono da base d'informazione per il Consiglio d'Amministrazione.

GRI		Pagina	Ulteriori informazioni e dichiarazioni
2-18	Valutazione della performance del massimo organo di governo		
a	Procedure di valutazione		Contrariamente a quanto affermato nel rapporto sulla sostenibilità 2021, non esistono procedure di valutazione della performance del massimo organo di governo ai sensi della definizione del GRI.
b	Valutazioni indipendenti		Cfr. il punto a
c	Provvedimenti		Cfr. il punto a
2-19	Norme riguardanti le remunerazioni		
a	Norme riguardanti le remunerazioni per il massimo organo di governo e per i dirigenti		Rapporto di gestione 2022: Retribuzioni dei membri del Consiglio d'Amministrazione / della Direzione
b	Relazione con gli obiettivi per quanto riguarda la gestione degli impatti su economia, ambiente e società		Sebbene la remunerazione sia principalmente legata a obiettivi economici, spesso dipende dal rispetto delle normative e degli standard ambientali e sociali.
2-20	Procedura di determinazione della retribuzione		
a	Procedura		Repower lavora con un sistema salariale definito che è stato valutato e approvato dai più alti organi dell'azienda. Questo sistema salariale comprende anche dati comparativi sulle fasce salariali raccolti da imprese indipendenti e specializzate.
b	Risultati di voto degli stakeholder		Il Consiglio d'Amministrazione eletto dagli azionisti decide la politica retributiva della società, viene informato sulla sua attuazione e rivede annualmente la remunerazione dei membri della Direzione. Gli azionisti hanno la possibilità di rifiutare il bilancio annuale.
2-21	Rapporto di retribuzione totale annuale		
a	Rapporto di retribuzione annuale		Nel 2022 il rapporto tra retribuzione del dipendente più pagato in confronto alla retribuzione media di tutti i dipendenti del Gruppo Repower, ad eccezione della persona più pagata, corrisponde a 6,7:1 per Repower Svizzera e a 9,5:1 per Repower Italia. A causa di un cambiamento del metodo di calcolo (che ora include la remunerazione variabile), il rapporto per Repower Svizzera 2021 deve essere adeguato come segue: 5,95:1.
b	Rapporto di aumento della retribuzione annuale		Le variazioni dei salari più alti, sia in Svizzera sia in Italia, sono direttamente correlate alle componenti salariali variabili delle persone interessate. Nel 2022, il rapporto tra l'aumento percentuale della retribuzione annuale della persona che riceve la massima retribuzione e l'aumento percentuale medio della retribuzione annuale di tutti i dipendenti è stato in Svizzera 9,38:1 e in Italia 0,29:1.
c	Contesto		Poiché il livello salariale in Svizzera è superiore a quello italiano, i rapporti sono indicati separatamente.
Strategia, direttive e procedure			
2-22	Dichiarazione sulla strategia di sviluppo sostenibile		
a	Dichiarazione	2	

GRI	Pagina	Ulteriori informazioni e dichiarazioni
2-23	Impegno in termini di policy	
a	Impegno	9 Il Gruppo Repower ha adottato un Codice di comportamento che regola una condotta eticamente corretta nelle attività aziendali e con i partner commerciali. Inoltre, esiste una direttiva interna sulla compliance che è rivolta ai dipendenti.
b	Diritti umani	I diritti umani giocano un ruolo importante nella cultura aziendale di Repower. Nel Codice di comportamento interno si legge: «Ci prendiamo cura del prossimo [...] Rispettiamo pertanto la dignità personale, la sfera privata, l'opinione e i diritti di ciascun individuo».
c	Link	I documenti non sono pubblici.
d	Approvazione	Il Codice di comportamento e la direttiva interna sulla compliance sono stati approvati dalla Direzione e dal Consiglio d'Amministrazione.
e	Relazioni commerciali	9-10 Per i rapporti commerciali con i fornitori sono disponibili diversi documenti per la preparazione di gare d'appalto pubbliche, contratti standardizzati e liste di controllo.
f	Comunicazione	9-10 I dipendenti sono informati all'interno dell'azienda attraverso la comunicazione interna e corsi di formazione. Quando necessario, i partner commerciali e il personale esterno vengono informati sui principi etici di Repower da Legal e Compliance, da Risorse umane o dalla Direzione.
2-24	Integrazione degli impegni in termini di policy	
a	Incorporazione	L'incorporazione di queste direttive avviene attraverso la pubblicazione sulla pagina intranet, formazioni interne sulla compliance, nonché attraverso la definizione di compiti, competenze e responsabilità.
2-25	Processi volti a rimediare impatti negativi	
a	Impegni per provvedere al rimedio	Repower si impegna a evitare impatti negativi grazie a un approccio attento e conforme alla legge. In caso di effetti negativi, Repower si attiene alle prescrizioni normative e garantisce una comunicazione chiara e veritiera. Per informazioni significative si osservano i principi ai sensi del regolamento di borsa.
b	Procedura di reclamo	La procedura di reclamo è descritta nell'intranet per i dipendenti, alla pagina Compliance. I dipendenti possono rivolgersi al diretto superiore o alla funzione Compliance. Tutte le segnalazioni vengono trattate con la massima riservatezza. Se necessario, un organismo esterno viene incaricato di esaminare il reclamo. Il processo di reclamo viene regolarmente esaminato nelle varie unità operative e, se necessario, adeguato.
c	Altre procedure	Le misure di miglioramento e i correttivi sono registrati, pianificati, implementati e controllati.
d	Stakeholder	I meccanismi di reclamo sono adattati alle esigenze degli stakeholder. Repower si impegna a evitare impatti negativi attraverso un dialogo regolare e aperto.
e	Efficacia dei meccanismi di reclamo	L'efficacia dei meccanismi di reclamo viene assicurata dal reporting regolare di Compliance alla Direzione e al Consiglio d'Amministrazione.

GRI	Pagina	Ulteriori informazioni e dichiarazioni
2-26	Meccanismi per richiedere chiarimenti e sollevare preoccupazioni	
a	Procedura	Repower ha una cultura della comunicazione aperta e incoraggia i dipendenti a segnalare eventuali irregolarità. È possibile effettuare segnalazioni anonime ai responsabili della Compliance. La procedura esatta e i contatti con il centro di segnalazione di irregolarità (whistleblowing) sono riportati nel Codice di comportamento.
2-27	Conformità a leggi e regolamenti	
a	Numero di casi significativi di non conformità	Nel 2022 Repower non ha registrato casi significativi di non conformità.
b	Ammende pecuniarie	Nel 2022 Repower non ha registrato casi significativi di non conformità.
c	Non conformità significative	Cfr. il punto a
d	Determinazione della significanza di un caso	I casi di non conformità significativi sono definiti come quelli che superano una somma di denaro pari a 5.000 euro.
2-28	Appartenenza ad associazioni	
a	Associazioni	Repower tiene un elenco riservato delle associazioni cui aderisce.
<i>Coinvolgimento degli stakeholder</i>		
2-29	Approccio al coinvolgimento degli stakeholder	
a	Approccio	I gruppi di interesse più importanti per il Gruppo Repower sono clienti, azionisti, partner commerciali, dipendenti, banche, investitori, autorità, associazioni ambientaliste e cittadini. Per Repower Italia si aggiungono gli agenti di vendita. Nel Sistema di gestione integrato (IMS) è definito un processo per il coinvolgimento mirato dei gruppi di interesse. L'attenzione si concentra su una cultura della comunicazione aperta e un dialogo regolare al fine di consentire una cooperazione equa e responsabile. Il coinvolgimento degli stakeholder avviene ad esempio tramite l'Assemblea Generale, attraverso informazioni diffuse dai mezzi di informazione o con la giornata delle porte aperte. Lo scopo dell'interazione è il successo aziendale a lungo termine e una cooperazione aperta e costruttiva.
2-30	Contratti collettivi	
a	Percentuale dei contratti collettivi di lavoro	Nessuno dei dipendenti di Repower in Svizzera è subordinato a un contratto collettivo di lavoro (CCL). In Repower Italia, questa quota è pari al 100% dei dipendenti.
b	Dipendenti senza contratto collettivo di lavoro	Repower Svizzera non è soggetta ad alcun contratto collettivo o normale di lavoro.
GRI 3: Temi materiali		
3-1	Processo di determinazione dei temi materiali	
a	Descrizione del processo	4
b	Stakeholder ed esperti	4

GRI	Pagina	Ulteriori informazioni e dichiarazioni
3-2	Elenco dei temi materiali	
a	Temi materiali	4
b	Modifiche	Nessuna modifica rispetto al 2021
3-3	Gestione dei temi materiali	5-29
Transizione energetica		5-7
	Quota di energia prodotta da fonti rinnovabili	6 Nei controlli di Repower su performance e produzione viene preso in considerazione il 100 % dell'energia prodotta. Le partecipazioni di minoranza non sono prese in considerazione.
Creazione di valore economico e finanziario		8
201	Performance economica	
201-1	Valore economico diretto generato e distribuito	8 Rapporto di gestione 2022: Commento al bilancio consolidato
Governance e società		9-11
308	Valutazione ambientale dei fornitori	
308-1	Nuovi fornitori che sono stati selezionati utilizzando criteri ambientali	10
414	Valutazione sociale dei fornitori	
414-1	Nuovi fornitori che sono stati selezionati utilizzando criteri sociali	10
Sicurezza e salute dei dipendenti		12-13
403	Sicurezza e salute sul lavoro	
403-1	Sistema di gestione della salute e sicurezza sul lavoro	12-13
403-2	Identificazione del pericolo, valutazione del rischio e indagini sugli incidenti	12-13
403-3	Servizi per la salute professionale	12-13
403-4	403-4 Partecipazione e consultazione dei lavoratori in merito a programmi di salute e sicurezza sul lavoro e relativa comunicazione	12-13

GRI	Pagina	Ulteriori informazioni e dichiarazioni
403-5 Formazione dei lavoratori sulla salute e sicurezza sul lavoro	12-13	<p>Repower Svizzera: lavorare con le imbracature di sicurezza, lavorare sotto tensione, convegno dei responsabili di cantiere, BLS-AED-SRC, corso specialistico per responsabili degli impianti, uso di gru (cat. C) e imbracatura di carichi, autorizzazione ad effettuare manovre, formazione sulla sicurezza per i nuovi dipendenti. Corso di guida carrelli elevatori, Ordinanza sulla corrente forte art. 12 (accesso agli impianti elettrici a corrente forte), corso di arrampicata e salvataggio, corso per formatori autorizzati su linee aeree ad alta tensione secondo ESTI 245, corso specialistico in sicurezza sul lavoro, corsi sui cavi per bassa e media tensione, giornata della sicurezza.</p> <p>Repower Italia: formazione dei dipendenti, dei controllori e del management, misure antincendio, pronto soccorso, responsabile del servizio di prevenzione e protezione (RSPP), rappresentante dei lavoratori per la sicurezza (RLS)</p>
403-6 Promozione della salute dei lavoratori	13	
403-7 Prevenzione e mitigazione degli impatti in materia di salute e sicurezza sul lavoro direttamente collegati da rapporti di business	13	
403-9 Infortuni sul lavoro	13	Le cifre comprendono solo i dipendenti del Gruppo Repower. Non sono disponibili dati per i lavoratori non dipendenti. Il rapporto degli infortuni sul lavoro è calcolato come segue: numero di infortuni sul lavoro diviso per il numero di ore lavorate moltiplicato per 200.000.
<i>Gestione delle risorse umane, formazione e istruzione</i>	14-15	
404 Formazione e istruzione		
404-1 Numero medio di ore di formazione all'anno per dipendente	15	Per il calcolo del numero medio di ore di formazione per dipendente è stato impiegato il numero totale di dipendenti.
<i>Promozione delle comunità locali</i>	16-18	
415 Politica pubblica		
415-1 Contributi politici		Il Gruppo Repower non ha erogato contributi politici nel 2022.
<i>Innovazione e trasformazione digitale</i>	19-21	
<i>Progettazione dei prodotti e gestione del ciclo di vita</i>	22-23	
<i>Impatto ecologico</i>	24-25	
302 Energia		
302-1 Consumo di energia interno all'organizzazione	25/40	Fonte dei fattori di conversione utilizzati: Ufficio federale dell'energia (2022): Energieetikette für Personenwagen: Umweltkennwerte 2022 der Strom- und Treibstoffbereitstellung. Le cifre corrette per il 2021 sono riportate a pagina 40.

GRI	Pagina	Ulteriori informazioni e dichiarazioni
<i>Impronta ecologica dell'organizzazione</i>	26-27	
305 Emissioni		
305-1 Emissioni di gas a effetto serra (GHG) dirette (Scope 1)	27	<p>L'anno base per Scope 1 è il 2021. Per Repower Svizzera, lo Scope 1 comprende le emissioni dell'energia prodotta negli impianti gestiti da Repower (calcolate in base al documento Umweltbilanz Strommixe Schweiz dell'Ufficio federale dell'ambiente del 27 aprile 2018), le emissioni del parco veicoli e le perdite di SF₆.</p> <p>Per Repower Italia le emissioni sono calcolate secondo il metodo internazionale UNI EN ISO 14064-1:2019 «Specifiche e guida, al livello dell'organizzazione, per la quantificazione e la rendicontazione delle emissioni di gas ad effetto serra e della loro rimozione» e sono assegnate secondo la metodologia del Greenhouse Gas Protocol utilizzando un approccio basato sulla quota di capitale. In base a questo approccio, la contabilizzazione delle emissioni di gas serra delle società partecipate di Repower Italia si basa sulle quote di patrimonio netto detenute. In questo modo Repower Italia identifica i settori con l'impatto maggiore, dove può intervenire con misure mirate (Scope 1 e 2) e dove invece ha solo uno spazio di manovra limitato (Scope 3).</p>
305-2 Emissioni di gas a effetto serra (GHG) indirette da consumi energetici (Scope 2)	27	Cfr. GRI 305-1
305-3 Altre emissioni di gas a effetto serra (GHG) indirette (Scope 3)	27	Le emissioni Scope 3 di Repower Italia sono principalmente correlate alla vendita di elettricità e gas. Esse comprendono le emissioni indirette risultanti dal trasporto a monte e a valle, da beni e servizi acquistati e dalle emissioni indirette legate all'uso di prodotti all'interno dell'organizzazione.
<i>Consulenza ai clienti in materia di sostenibilità</i>	28-29	

APPENDICE

Panoramica dei dipendenti presso il Gruppo Repower come equivalenti a tempo pieno o FTE (esclusi gli apprendisti)

Categoria di appartenenza dei dipendenti	Personale maschile			Personale femminile			Totale
	Svizzera	Italia	Totale	Svizzera	Italia	Totale	
In base alla tipologia di contratto di lavoro							
Numero totale dei dipendenti	364	120	484	68	71	139	623
Numero totale dei dipendenti così ripartito:							
Dipendenti a tempo indeterminato	358	116	474	61	70	131	605
Dipendenti a tempo indeterminato <30 anni	41	8	49	10	3	13	62
Dipendenti a tempo indeterminato 30-50 anni	212	85	297	43	60	103	400
Dipendenti a tempo indeterminato >50 anni	105	23	128	8	7	15	143
Dipendenti a tempo determinato	5	3	8	1	1	2	10
Dipendenti a tempo determinato <30 anni	4	2	6	0	1	1	7
Dipendenti a tempo determinato 30-50 anni	1	1	2	1	0	1	3
Dipendenti a tempo determinato >50 anni	0	0	0	0	0	0	0
Dipendenti con monte ore non garantito	1	1	2	6	0	6	8
Dipendenti con monte ore non garantito <30 anni	1	1	2	0	0	0	2
Dipendenti con monte ore non garantito 30-50 anni	0	0	0	4	0	4	4
Dipendenti con monte ore non garantito >50 anni	0	0	0	2	0	2	2
Dipendenti a tempo pieno	338	120	458	30	67	97	555
Dipendenti a tempo pieno <30 anni	43	11	54	8	4	12	66
Dipendenti a tempo pieno 30-50 anni	195	86	281	19	56	75	356
Dipendenti a tempo pieno >50 anni	100	23	123	3	7	10	133
Dipendenti a tempo parziale	26	0	26	38	4	42	68
Dipendenti a tempo parziale <30 anni	3	0	3	2	0	2	5
Dipendenti a tempo parziale 30-50 anni	18	0	18	29	4	33	51
Dipendenti a tempo parziale >50 anni	5	0	5	7	0	7	12

Consumi energetici all'interno dell'azienda

Consumo di energia	Unità	2021	2022
Consumo di combustibile			
Consumo totale di combustibili da fonti non rinnovabili all'interno dell'organizzazione	MWh	1.364.280	1.082.522
Consumo totale di combustibili da fonti rinnovabili all'interno dell'organizzazione	MWh	-	-
Altri consumi energetici			
Consumo di energia elettrica	MWh	13.252	17.351
Consumo di energia termica	MWh	-	-
Consumo di energia di raffreddamento	MWh	-	-
Consumo di vapore	MWh	-	-
Vendita			
Elettricità venduta (senza gas)	MWh	5.331.747	5.335.583
Elettricità venduta (gas)	MWh	3.186.100	3.200.870
Energia termica venduta	MWh	-	-
Energia di raffreddamento venduta	MWh	-	-
Vapore venduto	MWh	-	-

REPOWER



Repower è una società di servizi, produzione e vendita nel settore energetico con oltre 100 anni di esperienza.

Repower
Via da Clalt 12
CH-7742 Poschiavo